

OGER - BLANCHET

EXPERTISES - VENTES AUX ENCHÈRES

Collections modernes



Paris - Hôtel Drouot - 28 juin 2024

OGER - BLANCHET

EXPERTISES - VENTES AUX ENCHÈRES

VENTE AUX ENCHÈRES PUBLIQUES

Le vendredi 28 juin 2024 à 14 h

Hôtel Drouot salle 2
9, rue Drouot à Paris IX^e

COLLECTIONS MODERNES

Estampes, dessins, tableaux et sculptures

Modernes et Contemporains

Art Nouveau – Art Déco

Design

Design Japonais - Hanakago

Reproduction des œuvres sur :
www.ogerblanchet.fr

Expositions publiques :
Mercredi 26 juin de 11 h à 18 h
Jeudi 27 juin de 11 h à 20 h
Vendredi 28 juin de 11 h à 12 h

OGER - BLANCHET

EXPERTISES – VENTES AUX ENCHÈRES
22 rue Drouot - 75009 Paris

ASSISTÉS DES EXPERTS

*Pour l'Art Nouveau,
l'Art Déco et le Design*

Amélie MARCILHAC
Membre du S.F.E.P.
5 rue de Nesle - 75006 Paris
Tél. +33 (0)6 71 81 38 35
info@marcilhacexpert.com

*Pour les estampes et pour
les dessins n^{os} 6 à 11, 29 et 30*

Nicolas ROMAND
10 rue de Buci
75006 Paris
Tél. +33 (0)1 43 26 43 38
nromand@sagot-legarrec.com

Responsable de la vente
Anna GÓRSKA
Tél. +33 (0)1 42 46 96 82
gorska@ogerblanchet.fr

AVERTISSEMENT

L'état des œuvres présentées dans ce catalogue n'est pas précisé systématiquement, dans la mesure où des rapports de condition sont disponibles sur simple demande.

OGER BLANCHET
Adrien Blanchet
Commissaire priseur de ventes volontaires
Commissaire-Priseur judiciaire

22 rue Drouot 75009 Paris
Tél. : 01 42 46 96 95
contact@ogerblanchet.fr

S.V.V. agrément 2002 -050 – RCS Paris B 441 100 427
TVA : FR 36 441 100 427 – Ape 748K

A painting of a woman in a white dress standing in a field of pink flowers, with a body of water in the background. The woman is wearing a white dress and a hat, and is looking towards the right. The background shows a body of water and a distant shoreline. The painting is characterized by visible brushstrokes and a vibrant color palette.

TABLEAUX – SCULPTURES
MODERNES ET CONTEMPORAINS

1
Charles François DAUBIGNY (1817-1878)
Jeune femme sur un chemin remontant de la plage
Huile sur toile, signée et datée 18XX en bas à droite.
58 x 71 cm 300 / 500 €



1

2
Auguste DONNAY (1862-1921)
Paysage minier sous la neige
Huile sur panneau, signée et datée 1918 en bas à droite.
35 x 62 cm 400 / 600 €



2

2bis
Otto VAUTIER (1863-1919)
Léda et le cygne
Huile sur toile, signée en bas à droite et titrée au dos.
87 x 53 cm 800 / 1 200 €

3

Auguste BAUD-BOVY (1848-1899)

Jeune fille à la lecture

Huile sur toile, signée sur une page du livre.

68,5 x 51 cm

400 / 600 €

4

Constantin FONT (1890-1954)

Lecture sur le balcon, 1921

Huile sur toile, signée et datée en haut à gauche.

56 x 46 cm

400 / 600 €

5

Fernand CORMON (1845-1924)

Nature morte aux fleurs

Huile sur toile, signée en bas à droite.

(Rentoilée.)
100 x 70 cm

1 000 / 1 200 €



2bis



3



4



5

6

Adolphe BEAUFRÈRE (1876-1960)

Chaumière de pêcheur à Belangenay (Le Pouldu). 1953.

Aquarelle dédiée à Mme Le Garrec, signée et datée. 15,5 x 18,8 cm 800 / 1 000 €

Provenance :

- Berthe Le Garrec épouse de Maurice Le Garrec (1881-1937), fille d'Edmond Sagot, éditeur et marchand d'art.
- Collection particulière, acquis par descendance successive du précédent.

7

Adolphe BEAUFRÈRE (1876-1960)

[Vue de Bretagne]

Crayon et crayons de couleurs. 14 x 18,2 cm 600 / 800 €

Provenance :

- Maurice Le Garrec (1881-1937), gendre d'Edmond Sagot, éditeur et marchand d'art.
- Collection particulière, acquis par descendance successive du précédent.

8

Jean FRÉLAUT (1879-1954)

Ramasseurs de pommes de terre, 1923

Huile sur panneau, signée, datée et dédiée en bas à gauche « A mon ami Le Garrec - Affectueux souvenir – Frélaut 1923 ». 80 x 110 cm 600 / 800 €

Provenance :

- Maurice Le Garrec, gendre d'Edmond Sagot, éditeur et marchand d'art
- Collection particulière, acquis par descendance successive du précédent

Expositions :

- « Le Figaro », Rond-Point des Champs-Élysées, 1930, n° 52.
- Musée de Rennes, 1959, n° 171.
- Musée de Vannes, 1994.

Bibliographie : Cécile ROUX- FRÉLAUT, *Jean Frélaut, 1879-1954 : l'œuvre peint*, Rennes, Éditions Apogée, 1997, référencé et reproduit sous le numéro 23.16.

9

Jean FRÉLAUT (1879-1954)

Le manoir de Kerino

Huile sur toile, signée et datée en bas à gauche. 73 x 91 cm 600 / 800 €

Provenance :

- Maurice Le Garrec (1881-1937), gendre d'Edmond Sagot, éditeur et marchand d'art.
- Collection particulière, acquis par descendance successive du précédent.

Exposition :

Salon des Tuileries, 1927, n° 905.

Bibliographie : Cécile ROUX-FRÉLAUT, *Jean Frélaut, 1879-1954 : l'œuvre peint*, Rennes, Éditions Apogée, 1997, référencé et reproduit sous le numéro 26.01.



6



7



8



9

10

Théophile Alexandre STEINLEN (1859-1923)*Promenade nocturne*

Huile sur toile, signée en bas à droite.

37 x 45 cm 1 500 / 2 000 €

Cette œuvre est répertoriée dans les archives Steinlen et sera incluse dans le catalogue raisonné actuellement en préparation.

Provenance :

- Maurice Le Garrec (1881-1937), gendre d'Edmond Sagot, éditeur et marchand d'art.
- Collection particulière, acquis par descendance successive du précédent.

11

Théophile Alexandre STEINLEN (1859-1923)*Élegante sous la pluie*

Fusain sur papier, signé et dédicacé «à Alfred Besson en toute cordialité» en bas à droite.

34 x 25 cm 400 / 600 €

Cette œuvre est répertoriée dans les archives Steinlen et sera incluse dans le catalogue raisonné actuellement en préparation.

Provenance :

- Maurice Le Garrec (1881-1937), gendre d'Edmond Sagot, éditeur et marchand d'art.
- Collection particulière, acquis par descendance successive du précédent.

12

Théophile Alexandre STEINLEN (1859-1923)*Vagabond*

Lavis d'encre de chine, signé en bas à droite.

Cadre.

26 x 20 cm

300 / 500 €

Provenance :

- Maurice Le Garrec (1881-1937), gendre d'Edmond Sagot, éditeur et marchand d'art.
- Collection particulière, acquis par descendance successive du précédent.

13

Théophile Alexandre STEINLEN (1859-1923)*Vagabond*

Lavis d'encre de chine, signé en bas à gauche.

Cadre.

21 x 27 cm

300 / 500 €

Provenance :

- Maurice Le Garrec (1881-1937), gendre d'Edmond Sagot, éditeur et marchand d'art.
- Collection particulière, acquis par descendance successive du précédent.



10



11



12



13

14

Paul SIGNAC (1863-1935)

Paysage de Sisteron

Aquarelle, signée, située et datée 22 nov. 30 en bas à droite.

28 x 43 cm

10 000 / 15 000 €

Un avis de Madame Marina Ferretti en date du 2 novembre 2012 sera remis à l'acquéreur.

Provenance :

Galerie de la Présidence

Collection particulière

Sisteron est l'une des villes les plus remarquables de Provence. Adossée à une falaise, elle est dominée par la citadelle du XVI^e siècle, et donne sur la Durance dont on aperçoit le pont au fond de la composition de Signac. À cet égard, la place accordée à la rivière traduit sans aucun doute le goût de Signac pour la représentation de l'eau.



14





EE

16

Franz VON STÜCK (1863-1928)*Portrait de Mary, fille de l'artiste, circa 1905*

Mine de plomb, rehauts de blanc, aquarelle et pastel, sur papier octogonal, signé sur l'épaule gauche. Feuille empoussiérée et oxydée.

45 x 45 cm

4 000 / 6 000 €

Œuvre en rapport :

- Musée du Belvedere, Vienne, Autriche, n°7980.

- Villa Stück, Munich, Allemagne, n° G911-5.

Franz von Stück est l'une des figures majeures de la Sécession munichoise, il a représenté à de nombreuses reprises et tout au long de sa carrière, sa fille unique Mary Franziska Anna, qu'il a eu de Anna Maria Brandmaier peu avant son mariage avec Mary Lindpaintner.

L'absence de décor et la frontalité du portrait lui confère une radicalité et une modernité qui tranche absolument avec la représentation juvénile de cette jeune fille, caractéristique de la Sécession.



16

17

Edward CUCUEL (1875-1954)*Près des Aubépines / Am Rotdorn*

Huile sur toile, signée en bas à droite, contresignée au verso de la toile et titrée en allemand « Am Rotdorn » sur le châssis. Trou, fort encrassement.

78 x 78 cm

15 000 / 20 000 €

Édouard Cucuel (1875-1954) est né à San Francisco, en Californie. Très jeune, il montre le talent pour le dessin et décide de partir en France pour poursuivre ses études artistiques. Il étudie à l'Académie Julian, à l'Académie Colarossi et devient ensuite l'élève de Jean-Léon Gérôme à l'Académie des Beaux-Arts. Ces expériences perfectionnent sa technique et l'orientent vers la peinture impressionniste. En 1907, il s'installe en Allemagne, où grâce à l'amitié avec le peintre Léo Putz, il intègre la sécession de Munich.

Cucuel aimait peindre en plein air, il était particulièrement fasciné par les jeux de lumière et les effets de couleur que l'on retrouve dans la nature. Ses toiles dépeignent souvent des scènes de vie quotidienne, des femmes dans des moments de détente et de plaisir, qu'elles soient en train de lire, de se promener ou de se baigner. Ces scènes, empreintes de sérénité, sont une célébration de la féminité et de la nature, deux thèmes récurrents dans son œuvre. Il choisissait des cadres idylliques - bords de rivière, jardins luxuriants, et plages ensoleillées - où les femmes, habillées de robes légères et élégantes, semblaient s'intégrer harmonieusement à leur environnement. La lumière, souvent douce et dorée, joue un rôle central dans ses compositions, créant des contrastes subtils et mettant en valeur la grâce de ses sujets.





17

18

Edward CUCUEL (1875-1954)

Élégantes dans une barque

Huile sur toile, signée en bas à gauche.

100 x 90 cm

Petits manques.

12 000 / 15 000 €



18



19

Jules ADLER (1865-1952)

Jeune homme sur le bateau

Crayon noir et pastel sur papier signé en bas à droite, situé *Etaples* et daté 1906.

33 x 27 cm

100 / 200 €

20

Paul Élie GERNEZ (1888-1948)

Jeune femme en buste, 1907

Pastel sur papier signé et daté en haut à gauche et daté.

58 x 47 cm

400 / 600 €

21

Eustatiu STOENESCU (1884-1957)

Étude de femme

Huile sur toile, signée en haut à gauche.

62 x 50 cm

2 000 / 3 000 €

Historique : tableau préparatoire pour *La Oglinda* de 1935 de l'ancienne collection du Prince Nicolas de Roumanie.

Bibliographie : une œuvre en rapport dans l'album *Stoenuescu*, Editura Casei Scoalelor, Bucharest 1946, p.75.



19



20



21

23

Léonard Tsugaru FOUJITA (1886-1968)

Planche pour Les enfants, 1929.

Eau-forte et aquatinte. 385 x 295 mm. Buisson 29-201. Impression en couleurs. Épreuve numérotée et signée au crayon. Oxydation visible. Tirage à 100 épreuves. Cadre.

1 500 / 1 800 €

24

Jules PASCIN (1885-1930)

Nu allongé sur un sofa, 1928

Mine de plomb et lavis d'encre, signé et annoté en bas au milieu et au revers de la feuille.

48 x 31 cm (à vue)

800 / 1 200 €

25

Marcel GROMAIRE (1892-1971)

Femme nue

Encre de Chine, signé et daté 1954 en bas à droite.

25,6 x 33,5 cm

400 / 600 €

Un avis de la Galerie de la Présidence en date du 28 mai 2022 sera remis à l'acquéreur.

26

Gustav WERTHEIMER (1847-1904)

Étude de sirène

Huile sur toile, signée en bas à gauche.

58 x 95 cm

400 / 600 €



23



24



25



26

27

Eduard Wiiralt (1898-1954)

Cabaret. 1931.

Eau-forte. 387 x 455 mm. Jämför Kangilaski 59. Épreuve numérotée et signée à la plume et à l'encre. Située Strasbourg et datée 1931 dans la planche en bas à gauche. Cadre.

6 000 / 8 000 €

Eduard WIIRALT est le principal maître de l'estampe en Estonie. Ayant gagné Paris en 1925, son œuvre est fortement marquée par l'expressionnisme, et influencée par Jérôme BOSCH et James ENSOR. En 1931, il est invité par sa maîtresse et mécène Nelly STULZ à Strasbourg. Il y commence l'œuvre *Cabaret*, l'une de ses plus importantes avec *l'Enfer* dont elle constitue peut-être le pendant. Ces 2 chefs-d'œuvres traduisent ses hallucinations et sa proportion au grotesque caractéristique de l'expressionnisme dans l'entre-deux guerres.

28

Eduard Wiiralt (1898-1954)

Lamav akt kanepiriidel, II (Reclining nude on hemp, II). 1933.

Gravure sur bois. 200 x 261 mm.

Jämför Kangilaski 115.

Épreuve annotée : « Gravure sur bois Epreuve d'artiste » et signée à la plume et à l'encre. Cadre.

2 000 / 2 500 €



27



28



29

Charles George DUFRESNE (1876-1938)

Au cirque

Pastel sur papier, signé et dédié « à l'ami le Garrec bien amicalement » en bas à gauche.

51 x 63 cm (à vue) 1 800 / 2 200 €

Provenance :

- Maurice Le Garrec (1881-1937), gendre d'Edmond Sagot, éditeur et marchand d'art.

- Collection particulière, acquis par descendance successive du précédent.



29

30

Max JACOB (1876-1944)

*L'avènement de la modernité*Gouache, encre et aquarelle sur papier, signée en
bas à gauche.

32 x 49 cm

1 800 / 2 200 €

Provenance :

- Maurice Le Garrec (1881-1937), gendre d'Edmond
Sagot, éditeur et marchand d'art.- Collection particulière, acquis par descendance succes-
sive du précédent.

30



31

Roderic O'CONNOR (1860-1940)

Nu au collier de perles rouges

Huile sur toile. Cachet de la vente d'atelier au dos.

81 x 65 cm

8 000 / 10 000 €

Provenance :

- Vente d'atelier
- Collection d'Oscar Ghez, Genève.
- Vente Beaussant - Lefèvre du 18 décembre 2015.
- Collection particulière.

Un avis de Jonathan Benington en date du 13 mars 1998 sera remis à l'acquéreur.

La frise que l'on aperçoit à l'arrière-plan au-dessus de la jambe gauche est une sculpture en bronze d'Honoré Daumier intitulé *Les émigrants*, qui faisant alors partie de la collection de Roderic O'Connor.

Selon Jonathan Benington, le spécialiste de l'œuvre de Roderic O'Connor le collier rouge a été ajouté plus tard, très probablement par la femme de l'artiste, Renée Honta, qui était également peintre.



31

33

Gaston BALANDE (1880-1971)

Le goûter au bord de l'eau

Huile sur toile, signée et datée 1920 en bas à droite.

150 x 190 cm

15 000 / 20 000 €

L'œuvre sera incluse dans le tome III du *Catalogue raisonné* de Gaston Balande, actuellement en préparation.

Provenance :

Collection particulière.



33



34

Anne CARLU (1895-1972)

Toitures à Montigny sur Loing, 1934

Huile sur toile, signée et datée en bas à droite et
titrée au dos.

61,5 x 71,5 cm

400 / 600 €



34

35

Anne CARLU (1895-1972)

Vue de Moustiers-Sainte- Marie, 1930

Huile sur toile, signée et datée en bas à gauche.

61,5 x 71,5 cm

400 / 600 €



35

36

Anne CARLU (1895-1972)

Fontainebleau, allée de l'étang aux carpes, 1937

Huile sur toile, signée et datée en bas à gauche.

65 x 81 cm

400 / 600 €



36

37
 Charles KVAPIL (1884-1957)
Village en hiver
 Huile sur toile, signée en bas vers la gauche.
 64 x 80 cm 400 / 600 €

38
 Charles PICART LE DOUX (1881-1959)
Paysage de montagne enneigé
 Huile sur carton, signée en bas à droite.
 75 x 74 cm 200 / 300 €

39
 Manuel ORTIZ DE ZARATE (1886-1946)
Paysage aux toits rouge
 Huile sur toile, signée en bas à droite.
 50 x 61 cm 600 / 800 €



37



38



39

40

GEN PAUL (1895-1975)

Paris, Porte de Saint-Denis

Gouache et aquarelle sur papier, signée en bas
à droite.

50 x 68 cm (à vue)

2 000 / 3 000 €



40

41
GEN PAUL (1895-1975)

Vase de fleurs

Huile sur panneau d'isorel, signée en bas à gauche, numérotée en au dos 7659.

55 x 33 cm 1 500 / 2 000 €

Nous remercions M. Patrick OFFENSTADT d'avoir bien voulu nous confirmer l'authenticité de cette œuvre.

42
Charles KVAPIL (1884-1957)

Vase de lys rouge en 1938

Huile sur toile, signée et datée en bas à droite.

79 x 60 cm 300 / 500 €

43
Franz PRIKING (1929-1979)

Vase de fleurs

Huile sur toile, signée en bas à gauche.

54 x 46 cm 300 / 500 €

44
Pierre ROY (1880-1950)

Composition surréaliste

Crayon et aquarelle, monogrammé et daté 1932 en bas à gauche.

17,5 x 15 cm (à vue) 1 000 / 1 500 €

Exposition :

- Galerie André François Petit : *Rétrospective*, 1967.

Il s'agit de l'importante exposition qui a remis en évidence cet artiste proche du surréalisme.



41



42



43



44

45

Moïse KISLING (1891-1953)

Port de Honfleur, 1932

Huile sur toile, signée en bas à gauche.

55 x 38,5 cm 30 000 / 50 000 €

Provenance :

- Collection Mme Filhol, Paris.

- Collection particulière.

Bibliographie : *Kisling : 1891-1953, Catalogue raisonné*
Tome II, Paris, Ed. J. Kisling, 1982, référencé et reproduit
sous le numéro 68.



46
Jacques DUBOIS (1912-1994)
Échelles dans une rue à Paris
 Épreuve argentique, tampon en bas à droite.
 Certificat d'Yvonne Dubois au verso.
 26 x 23 cm (à vue) 200 / 300 €

47
André VILLERS (1930-2016)
Pablo Picasso à Vallauris
 Épreuve argentique, signée à l'encre en bas
 à droite. Contresignée et tampon d'atelier au
 verso.
 30 x 40 cm 300 / 500 €

48
André VILLERS (1930-2016)
*Pablo Picasso et Ilya Ehrenbourg sur l'esplanade
 du Musée Picasso à Antibes*
 Épreuve argentique, signée à l'encre en bas
 à gauche. Contresignée, annotée et tampon
 d'atelier au verso.
 30 x 23,5 cm 300 / 500 €



46



47



48

49

Félix Del MARLE (1889-1952)*Exc. II., 1948*

Aquarelle et collage sur panneau signé titré et daté au revers.

Cadre en bois laqué gris.

49 x 39 cm (à vue)

4 000 / 6 000 €

Provenance :

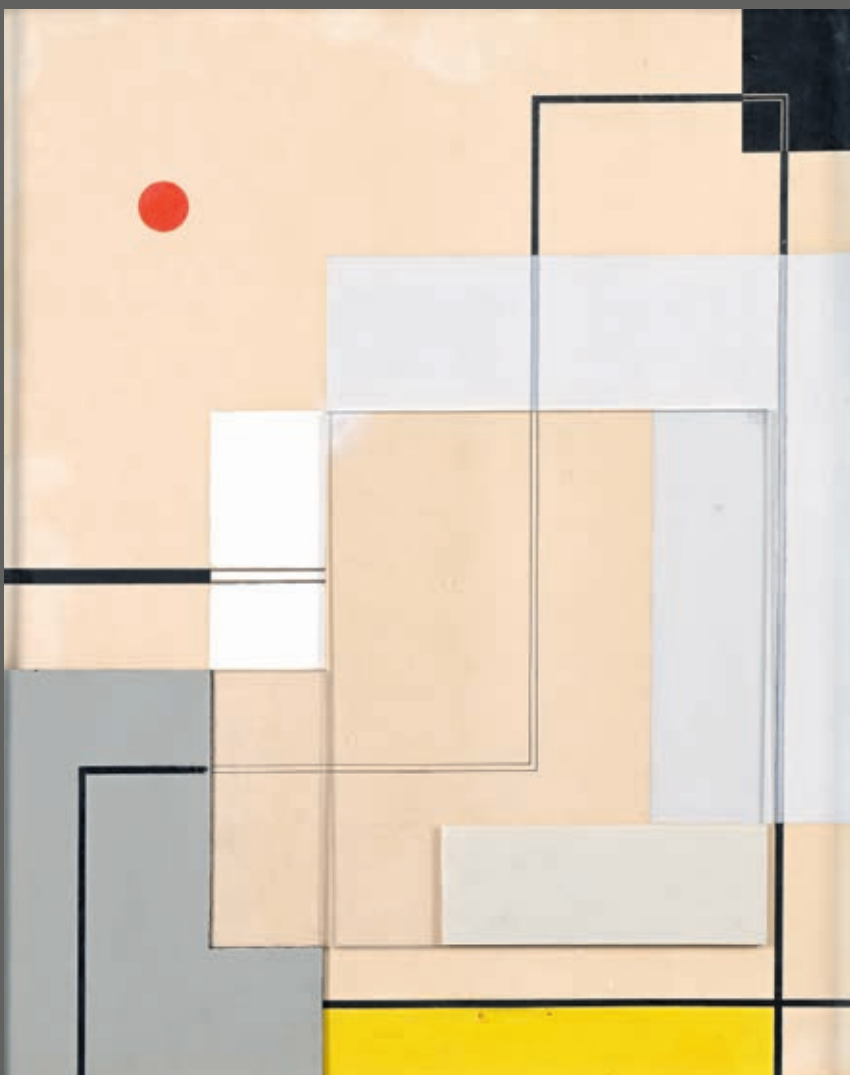
Baronne van Leyden.

Provenance :

- Acheté auprès de la fille de l'artiste Madame Lucie Del Marle.

- Collection particulière.

Un certificat de Mme Del Marle en date du 1er janvier 1985 sera remis à l'acquéreur.



49

50
Reynold ARNOULD (1919-1980)
Composition abstraite en bleu
 Huile sur papier marouflé sur panneau signé en bas à droite.
 67 x 49 cm 800 / 1 000 €

51
Léopold PLOMTEUX (1920-2008)
Composition abstraite
 Huile sur isorel, signée en bas à droite.
 66 x 87 cm 600 / 800 €

52
Henri GOETZ (1909-1989)
Composition abstraite dans les tons vert et bleu, 1980
 Huile sur toile, signée en bas à gauche.
 54 x 65 cm 600 / 800 €

Cette œuvre est répertoriée dans les archives de M. Frédéric Nocera et sera incluse dans le volume II du catalogue raisonné actuellement en préparation sous le n°1980/16. Nous remercions Monsieur Frédéric Nocera pour les informations qu'il nous a aimablement communiqué.

53
Henri GOETZ (1909-1989)
Composition abstraite, 1988
 Pastel sur toile, signé en bas à droite.
 81 x 65 cm 600 / 800 €

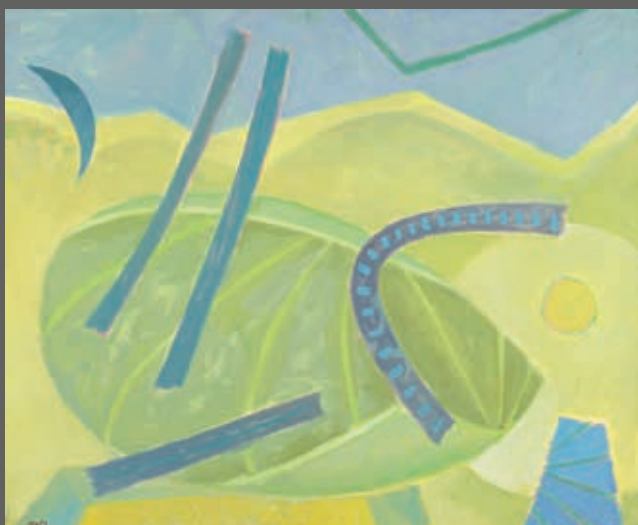
Cette œuvre est répertoriée dans les archives de M. Frédéric Nocera et sera incluse dans le volume II du catalogue raisonné actuellement en préparation sous le n° n°1988/59. Nous remercions Monsieur Frédéric Nocera pour les informations qu'il nous a aimablement communiqué.



50



51



52



53

54

Jean-Michel ATLAN (1913-1960)

Composition abstraite

Pastel sur papier, singé en bas à gauche.

24 x 31,5 cm (à vue)

3 000 / 5 000 €

Bibliographie : Jacques POLIERI, *Atlan : catalogue raisonné of the complete works*, Paris, Gallimard, 1996, référencé et reproduit sous le numéro 1317.

55

Jean FAUTRIER (1898-1964)

Figure

Encre sur papier, tampon d'atelier et tampon de tribunal d'instance de Sceaux en bas à droite.

46,5 x 31 cm

Petites déchirures en pied.

400 / 600 €

Un certificat de Dominique FAUTRIER sera délivré à l'acquéreur.

56

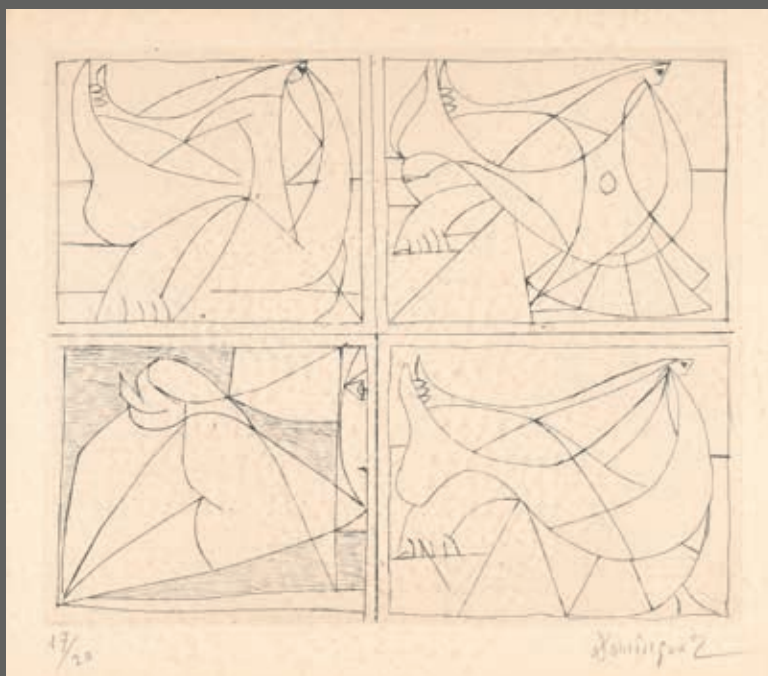
Oscar DOMINGUEZ (1906-1957)

Quatre compositions cubistes pour l'album accompagnant : *Un poème dans chaque livre*, 1956, Louis Broder Editeur. 239 x 287 mm. Pointe sèche, épreuve signée et justifiée sur 20 à la mine de plomb. Cadre. 800 / 1 000 €

54



55



56

ELIANE ROSSO

Eliane Rosso est née en 1928 à Paris. Formée à l'École des Beaux-Arts de Paris, elle est profondément influencée par la querelle entre l'abstraction et le réalisme qui anime la période d'après-guerre. Son œuvre intègre les principes du cubisme tout en conservant des éléments figuratifs, suivant les traces de Jacques Villon. En 1954, Rosso remporte le Prix de la Casa Velasquez, ce qui la place rapidement parmi les jeunes artistes femmes les plus prometteuses de son époque. En 1958, elle obtient le Prix du Dôme et, l'année suivante, elle est sélectionnée pour participer à la première Biennale de Paris au Musée d'Art Moderne de la Ville de Paris. Progressivement, elle s'oriente vers l'abstraction, développant une palette de couleurs chaudes et créant des formes réfléchies et structurées, aux contours arrondis en jouant avec des contrastes colorés tout en gardant une profondeur formelle.

57
Eliane ROSSO (1928-1994)
Composition abstraite
Huile sur toile, signée en bas à droite.
65 x 100 cm 200 / 300 €

58
Eliane ROSSO (1928-1994)
Composition abstraite
Huile sur toile, signée en bas à droite.
97 x 130 cm 400 / 600 €

59
Eliane ROSSO (1928-1994)
Composition abstraite
Huile sur toile, signée en bas à gauche.
Étiquette d'atelier sur le châssis.
92 x 130 cm 400 / 600 €

60
Eliane ROSSO (1928-1994)
Composition abstraite
Huile sur toile, signée en bas à gauche.
65 x 82 cm 200 / 400 €



57



58



59



60

61

Eliane ROSSO (1928-1994)

Composition abstraite

Huile sur toile, signée en bas à droite.

Étiquette d'atelier sur le châssis.

130 x 195 cm

400 / 600 €

62

Eliane ROSSO (1928-1994)

Composition abstraite

Huile sur toile, signée en bas à droite.

130 x 195 cm

400 / 600 €

63

Eliane ROSSO (1928-1994)

Composition abstraite

Huile sur toile, signée en bas à gauche.

Étiquette de l'atelier sur e châssis.

162 x 130 cm

400 / 600 €



61



62



63

64
Raoul UBAC (1910-1985)
Composition
Aquarelle sur fond gravé, signé daté 1949 en bas à gauche.
26,5 x 20 cm (à vue) 400 / 600 €



64



65

65
Raoul UBAC (1910-1985)
Composition abstraite
Aquarelle sur fond gravé, signée datée 1949 en bas à droite.
26,5 x 20 cm (à vue) 400 / 600 €

66
Claude MERCIER (1924-2019)
Abstraction
Sculpture en maillechort vers 1975.
Haut. 84 cm 300 / 500 €



66

67

Raoul UBAC (1910-1985)

Fleurs

Ardoise sculptée, monogrammée et datée 51 au revers.

Haut. 28 cm - Long. 41 cm - Prof. 1 cm

4 000 / 6 000 €

Provenance :

- Collection de Rolf and Anneliese Jährling, Galerie Parnass à Wuppertal.
- Collection particulière.

Un certificat de Madame Anne Ubac Delfieu en date du 14 mai 2014 sera remis à l'acquéreur.



68

Peter KNAPP (né en 1931)

Composition abstraite

Huile sur toile, signée et datée en bas à droite
K60, contresignée au verso. 2 000 / 2 500 €



68

69

René LAUBIES (1924-2006)

Composition

Huile sur papier marouflé sur toile signée et datée
1999 située CAMBY en bas à gauche.
51 x 70 cm 1 500 / 2 000 €



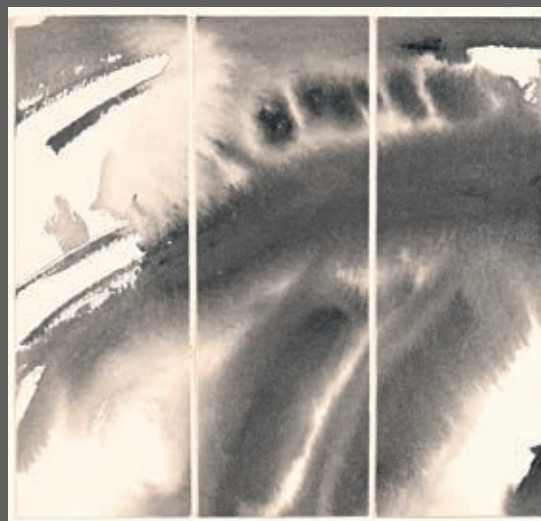
69

70

T'ANG Haywen (1927-1991)

Triptyque abstrait

Encre sur papier, tampon d'atelier au verso.
16,3 x 17,5 cm 400 / 600 €



70

71

André MARFAING (1925-1987)

Composition abstraite

Encre de Chine, signée en bas à droite.

46,5 x 29,5 cm

8 000 / 10 000 €

Provenance :

Collection particulière, acquis directement de l'artiste, circa 1975.



71

72
Rajendra DHAWAN (1936-2012)
Composition abstraite, 1988
 Gouache sur papier, signée et datée en bas à droite.
 12 x 16 cm 200 / 400 €

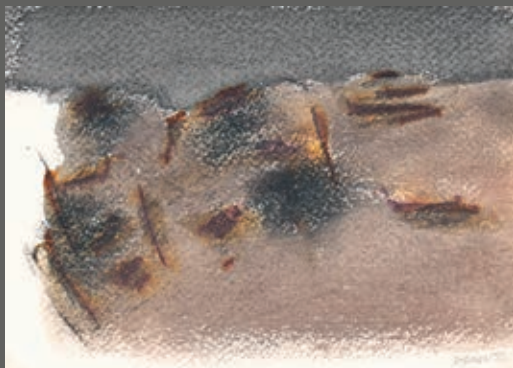
73
Rajendra DHAWAN (1936-2012)
Composition abstraite
 Gouache, fusain et aquarelle sur papier, signée en bas à droite.
 14 x 19 cm 200 / 400 €

74
Rajendra DHAWAN (1936-2012)
Composition abstraite, 1990
 Gouache et fusain sur papier, signée et datée à droite.
 13,5 x 19 cm 200 / 400 €

75
Rajendra DHAWAN (1936-2012)
Composition abstraite
 Gouache et fusain, signée en bas à droite.
 13,5 x 19 cm 200 / 400 €

76
Rajendra DHAWAN (1936-2012)
Composition abstraite
 Gouache sur papier, signée en bas à droite.
 14 x 19 cm 200 / 400 €

77
Rajendra DHAWAN (1936-2012)
Composition abstraite, 1990
 Gouache et fusain sur papier, signée et datée en bas à droite.
 13,5 x 18 cm 200 / 400 €



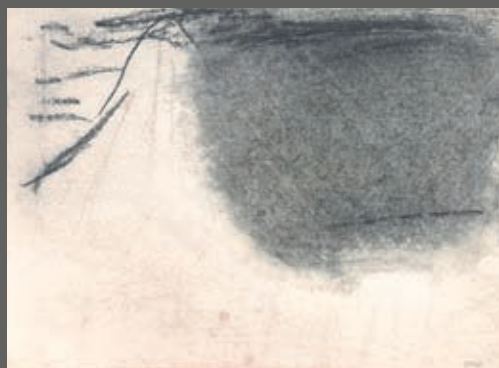
72



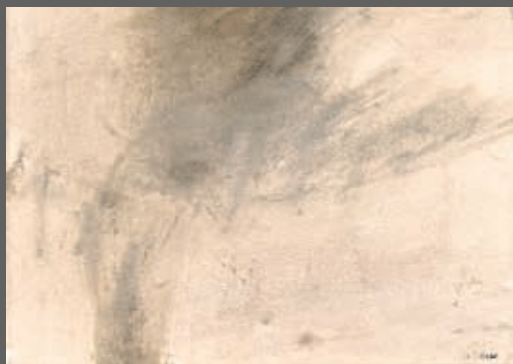
73



74



75



76



77

78

Miklos BOKOR (1927-2019)*Composition*, 1983

Huile sur toile, signée et datée en bas à droite.

60 x 60 cm 400 / 600 €

Provenance :

Atelier Miklos Bokor.

Exposition :

Centre d'art contemporain CAJARC, *Miklos Bokor - Peinture, dessin*, 27 juin - 31 octobre 1999.

79

Miklos BOKOR (1927-2019)*Sans titre*, 1983

Huile sur toile, signée et datée en bas à droite.

46 x 54,5 cm 400 / 600 €

Provenance :

Atelier Miklos Bokor.

80

Miklos BOKOR (1927-2019)*Sans titre*, 1989

Huile sur toile, signée et datée en bas à droite.

130 x 162 cm 800 / 1 200 €

Provenance :

Atelier Miklos Bokor.

81

Miklos BOKOR (1927-2019)*Sans titre*, 1995

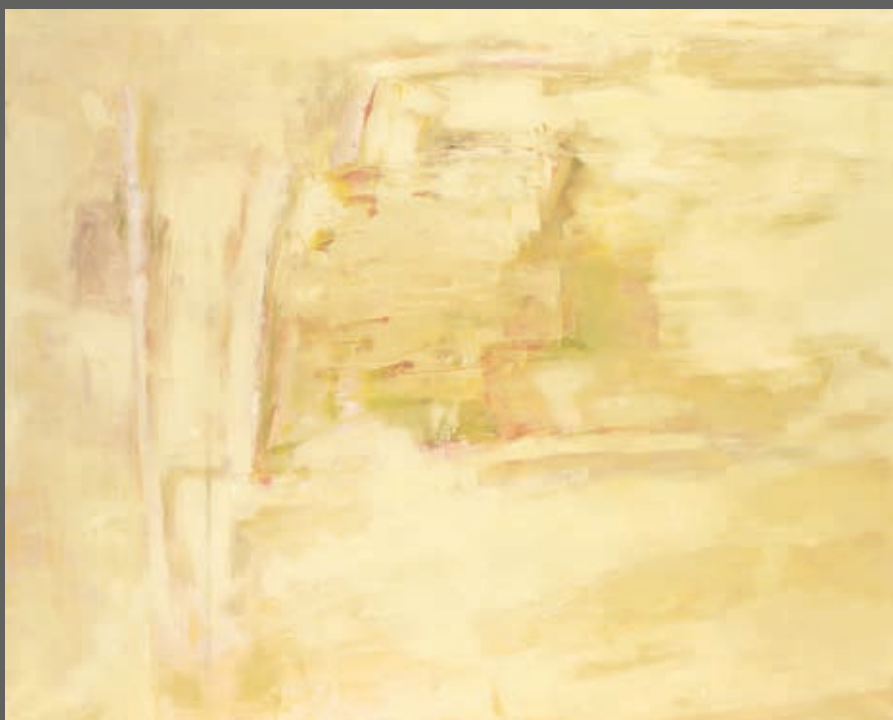
Huile sur toile, signée et datée en bas à droite.

30 x 30 cm 200 / 400 €

Provenance :

Appartement de Claude et Miklos Bokor

Exposition :

Centre d'art contemporain CAJARC, *Miklos Bokor - Peinture, dessin*, 27 juin - 31 octobre 1999.

80



78



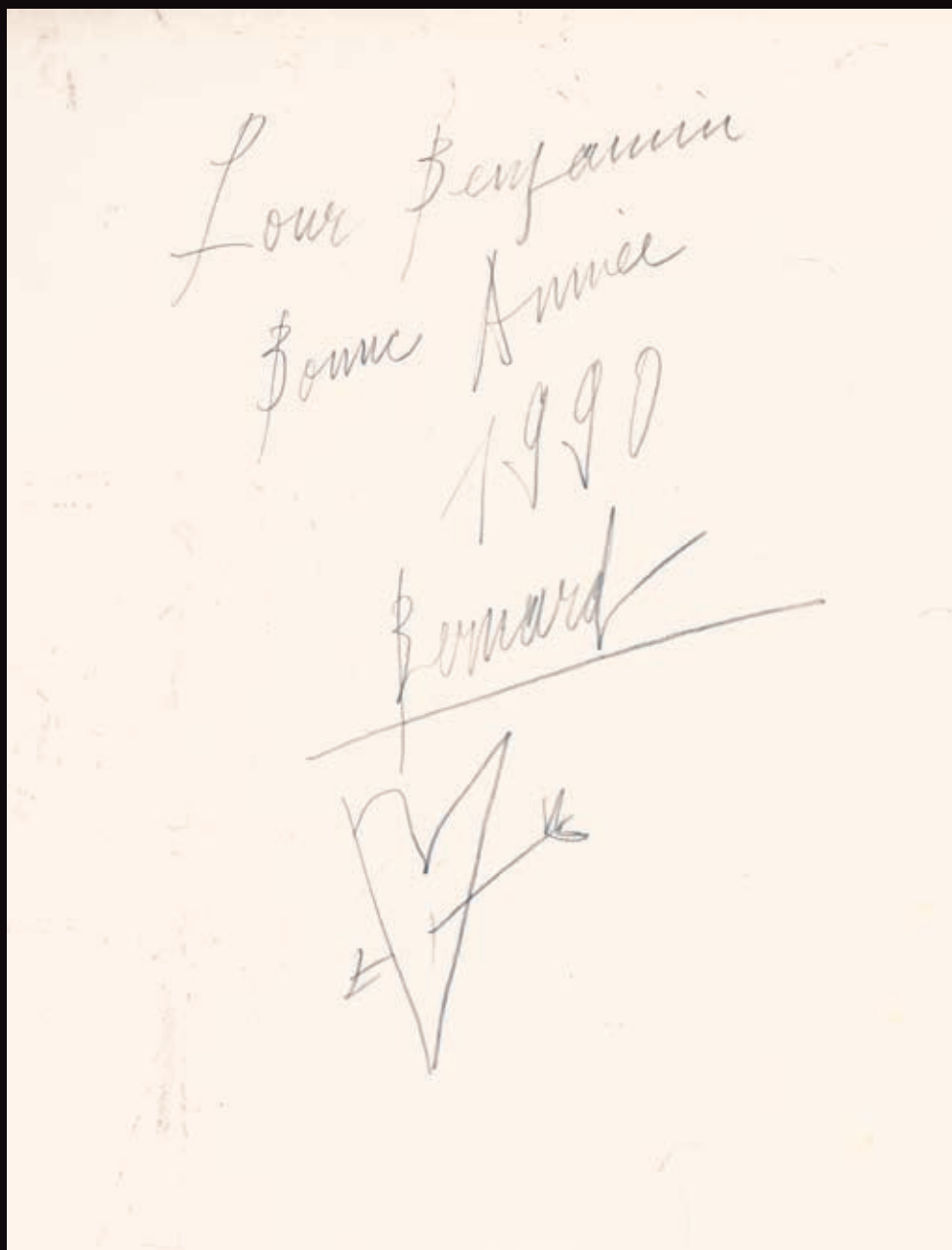
79



81

BERNARD BUFFET

Exceptionnelle réunion de 14 dessins acquis directement auprès de l'artiste.



82

Bernard BUFFET (1928-1999)*Squelette d'oiseau*

Fusain sur papier, signé en bas à gauche.

Dédiacé : « Pour Benjamin, Bonne année 1990, Bernard ».

65 x 50 cm

4 000 / 6 000 €

Provenance :

- Acquis directement auprès de l'artiste.

- Collection particulière par succession.

Nous remercions la Galerie Maurice Garnier de nous avoir confirmé le référencement de cette œuvre dans leurs archives.



82

83

Bernard BUFFET (1928-1999)

Femme allongée dans un vergé

Plume à l'encre de chine et fusain sur papier.

Signé en haut à gauche.

Dédiacé : « Pour Benjamin Affectueusement
Bernard, Noël 1993 ».

50 x 65,5 cm

8 000 / 10 000 €

Provenance :

- Acquis directement auprès de l'artiste.

- Collection particulière par succession.

Nous remercions la Galerie Maurice Garnier de nous avoir
confirmé le référencement de cette œuvre dans leurs
archives.



83

84

Bernard BUFFET (1928-1999)*Nu debout*

Plume à l'encre de Chine et fusain sur papier.

Signé en haut à droite.

Dédicacé : « Pour Benjamin, Affectueusement
Bernard, Noël 1993 ».

65,5 x 50 cm

6 000 / 8 000 €

Provenance :

- Acquis directement auprès de l'artiste.

- Collection particulière par succession.

Nous remercions la Galerie Maurice Garnier de nous avoir
confirmé le référencement de cette œuvre dans leurs
archives.

84

85

Bernard BUFFET (1928-1999)

Homme nu dans un lit

Plume à l'encre de Chine et fusain sur papier.

Signé en haut à gauche.

Dédiacé : « Pour Benjamin Affectueusement
Bernard » au verso.

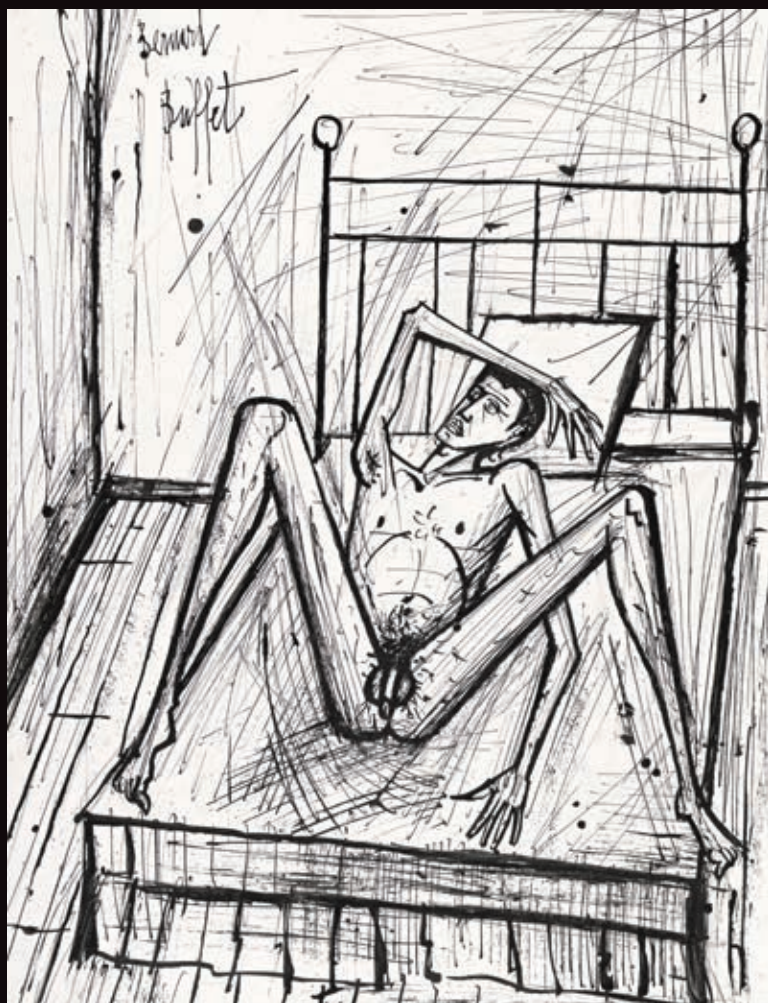
65,5 x 50 cm

6 000 / 8 000 €

Provenance :

- Acquis directement auprès de l'artiste.
- Collection particulière par succession.

Nous remercions la Galerie Maurice Garnier de nous avoir
confirmé le référencement de cette œuvre dans leurs
archives.



85

86

Bernard BUFFET (1928-1999)*Femme nue dans un lit*

Plume à l'encre de Chine et fusain sur papier.

Signée en haut à gauche.

Dédicacé : « Pour Benjamin, Affectueusement,
Bernard » au verso.

65,5 x 50 cm

8 000 / 10 000 €

Provenance :

- Acquis directement auprès de l'artiste.

- Collection particulière par succession.

Nous remercions la Galerie Maurice Garnier de nous avoir
confirmé le référencement de cette œuvre dans leurs
archives.

86

87

Bernard BUFFET (1928-1999)

La main

Réunion de quatre dessins.

Fusain sur papier contrecollé sur carton. Signés
en bas à droite, l'un titré en haut à droite.

65 x 50 cm

8 000 / 10 000 €

Provenance :

- Acquis directement auprès de l'artiste.

- Collection particulière par succession.

Nous remercions la Galerie Maurice Garnier de nous avoir
confirmé le référencement de cette œuvre dans leurs
archives.



88

Bernard BUFFET (1928-1999)*Autoportrait*

Fusain sur papier calque, signé et dédié « Pour Benjamin » en bas à gauche.

Dédicace sur la feuille blanche supportant l'œuvre « Pour Benjamin, Affectueusement Bernard, Noël 1994 ».

65 x 49 cm

10 000 / 12 000 €

Provenance :

- Acquis directement auprès de l'artiste.
- Collection particulière par succession.

Nous remercions la Galerie Maurice Garnier de nous avoir confirmé le référencement de cette œuvre dans leurs archives.



88

89

Bernard BUFFET (1928-1999)

Bateau dans la tempête

Fusain sur papier signé en haut à droite.

Dédiacé : « Pour Benjamin, Noël 1988, Bernard » au verso.

50 x 64 cm

4 000 / 6 000 €

Provenance :

- Acquis directement auprès de l'artiste.
- Collection particulière par succession.

Nous remercions la Galerie Maurice Garnier de nous avoir confirmé le référencement de cette œuvre dans leurs archives.

90

Bernard BUFFET (1928-1999)

Bateaux de pêche au port

Fusain sur papier, signé en haut à droite, dédicacé au verso « Pour Benjamin, Affectueusement Bernard, Noël 1992 ».

50 x 64 cm

6 000 / 8 000 €

Provenance :

- Acquis directement auprès de l'artiste.
- Collection particulière par succession.

Nous remercions la Galerie Maurice Garnier de nous avoir confirmé le référencement de cette œuvre dans leurs archives.

91

Bernard BUFFET (1928-1999)

Voilier au port

Fusain sur papier, signé en bas à droite.

Dédiacé : « Pour Benjamin, Affectueusement » au verso.

50 x 65 cm

6 000 / 8 000 €

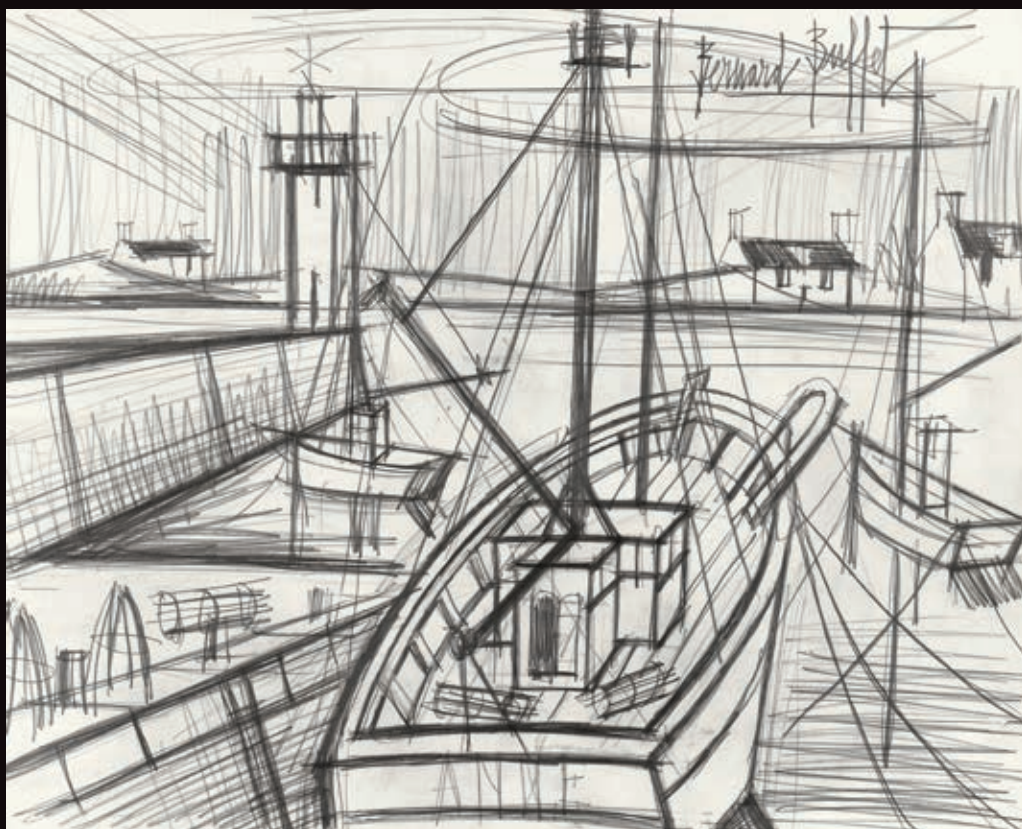
Provenance :

- Acquis directement auprès de l'artiste.
- Collection particulière par succession.

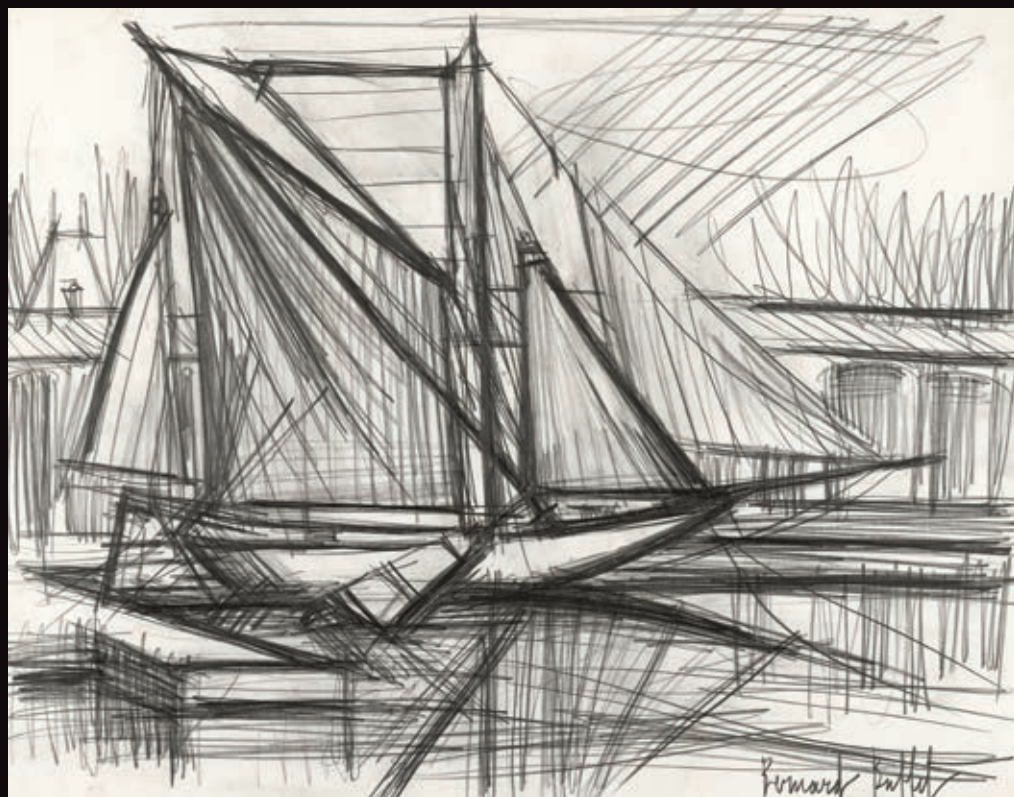
Nous remercions la Galerie Maurice Garnier de nous avoir confirmé le référencement de cette œuvre dans leurs archives.



89



90



91

92

Bernard BUFFET (1928-1999)

Nature morte aux fruits

Fusain sur papier signé vers la droite au milieu.

Dédicacé : « Pour Benjamin, Affectueusement

Bernard, Noël 1997 ».

50 x 65 cm

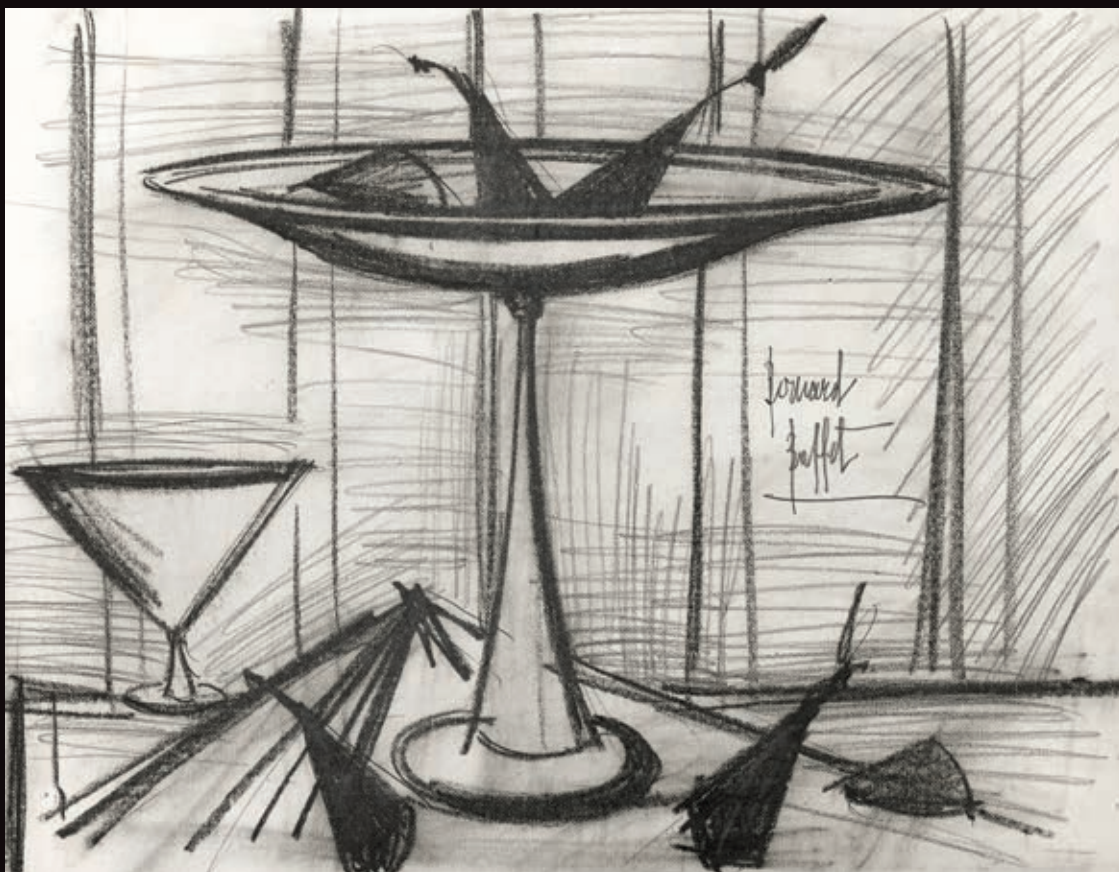
4 000 / 6 000 €

Provenance :

- Acquis directement auprès de l'artiste.

- Collection particulière par succession.

Nous remercions la Galerie Maurice Garnier de nous avoir confirmé le référencement de cette œuvre dans leurs archives.



92

93

Bernard BUFFET (1928-1999)*Par la volonté du peuple*, 1989.

378 x 280 mm. Préface d'André Combes. Publication en avril 1989 pour commémorer le bicentenaire de la Révolution française. Ouvrage sur vélin d'Arches, reliure en cuir chèvre de Madras rouge, doré sur tranche à l'or fin 22 carats. Édition à 500 exemplaires, un des 50 exemplaires d'artiste, accompagné de la lithographie en couleurs Marianne du Bicentenaire, annotée : « EA », numérotée en chiffres romains et signée au crayon. L'épreuve est encadrée. 300 / 500 €

Provenance :

- Acquis directement auprès de l'artiste.
- Collection particulière par succession.

Nous remercions la Galerie Maurice Garnier de nous avoir confirmé le référencement de cette œuvre dans leurs archives.

94

Pierre ALECHINSKY (1927)*Les yeux ouverts*, 1964.

Lithographie. 382 x 533 mm. Rivière 224 bis. Épreuve en noir, avec le dessin de la dernière pierre, numérotée, signée et datée au crayon. Tirage à 35 épreuves. Édition de l'Association pour le musée d'Art de contemporain de Gand. Cadre. 400 / 600 €

95

Pierre ALECHINSKY (1927)*Ancêtre*, 1965.

Lithographie. 453 x 570 mm. Rivière 251. Impression en couleurs. Épreuve annotée : « ea », numérotée en chiffres romains, titrée, signée et datée au crayon. Cadre. 400 / 600 €

96

Georges Braque (1882-1963)*Cédipe roi de Sophocle*, 1988.

Lithographie. Format de l'ouvrage : 486 x 602 mm. Format des feuilles : 450 x 580 mm. Exemplaire comprenant le texte et la suite des 12 lithographies en couleurs sous emboîtement de l'édition en velours noir rehaussé d'un médaillon sculpté et doré à l'or fin « Hécate » (certificat d'authenticité d'Armand Israël en date du 25/05/2011). Exemplaire numéroté en chiffres romains, signé par l'éditeur et revêtu de son timbre sec. Usures et cassures à l'emboîtement. Manque la planche supplémentaire. Armand et Georges Israël éditeurs. 600 / 800 €



96



93



94



95

97
Pierre DMITRIENKO (1925-1074)
Composition
 Gouache signée et datée 1973 en bas à droite.
 11,5 x 9,5 cm 300 / 500 €

98
Alexandre FASSIANOS (1935-1922)
Visage
 Tôle d'aluminium découpée et gravé « bonne
 année » signé et daté 1973.
 Dim. cadre : 27 x 21 cm 600 / 800 €

99
CESAR (1921-1998)
Animal
 Stylo bille, feutre et empreinte. Signé et daté 12
 août 1991 en bas à droite.
 22 x 27 cm (à vue) 1 000 / 1 500 €
 Ce dessin est répertorié dans les Archives Cesar sous le
 numéro 7652.

100
CESAR (1921-1998)
[Compression]
 Sérigraphie. 427 x 225 mm. Impression en
 couleurs. Épreuve sur une feuille d'aluminium,
 numérotée et signée au feutre noir. Tirage à 300
 épreuves. Quelques accidents. Cadre.
 400 / 500 €



97



99



98



100

101

Alecos FASSIANOS (1935-2022)

La Tapisserie, la fête, 1993

Acrylique et feuilles d'or sur papier peint marouflé sur carton.

Titré, signé en grec et daté en haut.

50.5 x 33.5 cm 8 000 / 12 000 €

Provenance:

- Collection Gudrun Von Leitner, don de l'artiste en 1996.

(Attestation manuscrite au revers de l'encadrement).

- Collection particulière.

Nous remercions Mme Viktoria FASSIANOS de nous avoir confirmé que cette œuvre est répertoriée dans les archives du *Alekos Fassianos Museum & Estate*.

101

102

Miguel BERROCAL (1933-2006)

Torse d'homme : Alexandre (1969-1975)

Sculpture en bronze doré démontable, signée et numérotée 495/1000.

Haut. 15 cm 800 / 1 200 €

Provenance :
Vente Artcurial, 1978.

Bibliographie :
Jean-Louis Ferrier, *Berrocal*, Éditions de la Différence,
Paris, 1989, reproduit p. 160 (un autre exemplaire).

103

Miguel BERROCAL (1933-2006)

Tête d'homme - Omagio a Arcimboldo, (1976-1979)

Sculpture en bronze patiné démontable, signée et numérotée 603/1000.

Haut. 29,5 cm 1 200 / 1 500 €

Provenance :
Vente Artcurial, 1984.

Bibliographie :
Jean-Louis Ferrier, *Berrocal*, Éditions de la Différence,
Paris, 1989, reproduit p. 177 (un autre exemplaire).



102



103

104

Nikki DE SAINT-PHALLE (1930-2002)

Condom, 1987.

Pièce unique en plâtre polychrome (petits manques).

Haut. 30 cm

3 000 / 5 000 €

Provenance :

- Vente Gros & Delettrez, Paris, 23 novembre 2016, lot n° 20.

- Collection particulière.



105
ARMAN (1928-2005)

Sans titre, 1997

Empreinte au tampon, gouache et encre sur papier pelure japonais. Signé au crayon en bas à droite.

110 x 75 cm

2 000 / 3 000 €

Cette œuvre est référencée dans les archives Arman sous la référence ARM 005669.

106
ARMAN (1928-2005)

Empreintes de sculptures africaines

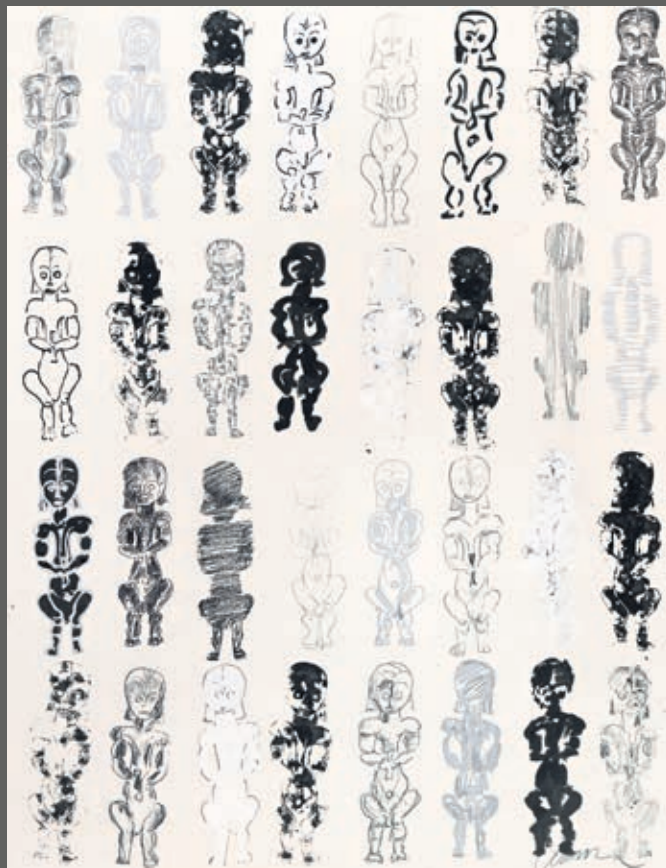
Gouache, fusain, crayon, feutre et feutre argenté sur papier. Signé au crayon en bas à droite.

127 x 97 cm

2 000 / 3 000 €



105



106

107

ARMAN (1928-2005)

Ponts brûlés, modèle créé en 1993. Accumulation
sous plexiglass.

Signé et numéroté.

Haut. 42 cm - base : 29 x 10 cm 800 / 1 200 €



107

108
GENEVIÈVE (1913-2009)

Profile, 1957

Épreuve en bronze à patine brune, signée et datée sur la terrasse. Cachet Fondateur Susse Paris
 Haut. 56 cm 800 / 1 200 €

Bibliographie : *Geneviève : an American artist in Paris, 1947-2003*, Paris, Editions Art Futura, 2003, reproduit page 36.



108



109

109
GENEVIÈVE (1913-2009)

Martyr

Épreuve en bronze à patine brune, signée et datée et justifiée E.A. ¼ sur la terrasse. Fondateur Susse Paris.
 Haut. 56 cm 800 / 1 200 €

Bibliographie : *Geneviève : an American artist in Paris, 1947-2003*, Paris, Editions Art Futura, 2003, un exemplaire pour le memorial de New York reproduit page 78.

110
BOURDERIE

Grande pyrite

Tableau métallique et pierre.
 Signé, titré et marqué au dos 1/10.
 131 x 97 cm 400 / 600 €



110

111

Thierry ROBRECHTS
(actif à la fin du XX^e siècle)

Portrait d'homme

Fusain, crayon de couleur et gouache sur toile,
signé en bas à droite.

80 x 80 cm

200 / 300 €

113

Sabhan ADAM (né en 1972)

Personnage, 2003

Encre et gouache sur papier, signée datée en bas
à droite.

97 x 66,5 cm (à vue)

200 / 300 €

114

Werner STRUB (né en 1939)

Masque en fil « Jo »

Haut. 27 cm

400 / 600 €

Provenance :

Acquis directement de l'artiste.

112

Louis PONS (1927-2021)

Visage, 2002

Encre sur papier signé et daté en bas au centre.

19,5 x 13,5 cm (à vue)

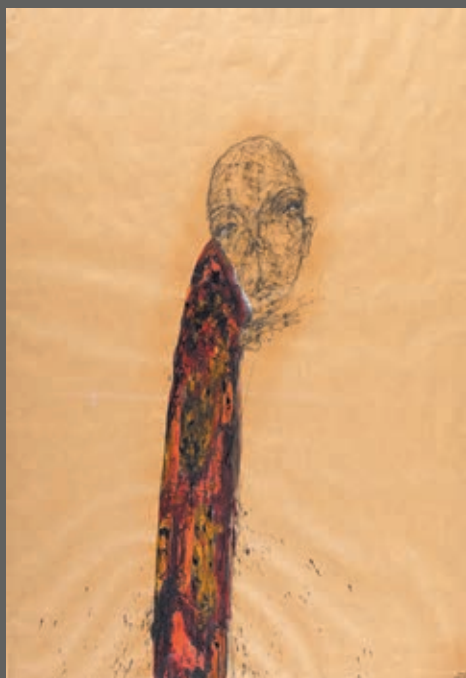
200 / 300 €



111



112



113



114

115

Élisabeth CIBOT (née en 1960)

Parades

Épreuve en résine de patine bronze, signée, datée 2001 et justifiée 2/8 sur la terrasse.

H. 86 cm - L. 80 cm - l. 46 cm 4 000 / 6 000 €

Provenance :

- Galerie Daniel Besseiche, Genève, 2008.

- Acquis du précédent par l'actuel propriétaire.

Une copie de la facture d'achat anonymisée sera remise à l'acquéreur.

Issue d'une famille d'antiquaires spécialisés en bronzes de la Renaissance Italienne, la sculpture a toujours fait partie de l'environnement d'Élisabeth CIBOT. Diplômée de l'École nationale Supérieure des Beaux-Arts de Paris, elle reçoit de nombreuses commandes publiques et expose dans le monde entier.

Puisant son inspiration à la fois de ses études en archéologie et de son passé de danseuse, elle confère à ses sculptures une gestuelle aérienne, capte la sensualité des corps dans des postures originales et restitue la vie en mouvement.



115

ART NOUVEAU - ART DÉCO



116

TRAVAIL FRANÇAIS

Pampres et vignes

Pichet en céramique à corps ovoïde sur piédouche et bec verseur modelé à anse latérale détachée. Décor en haut-relief en émaux polychromes sur fond automnal (petits éclats au-dessous des feuilles).

Signature illisible au col.

Haut. 36 cm

200 / 300 €

117

Eugène LION (1867-1947)

Vase coloquinte en céramique à long col tubulaire étranglé sur base renflée. Émail à coulures grises, vertes et brunes sur fond beige et ocre.

Signé.

Haut. 39 cm

400 / 600 €

118

Eugène LION (1867-1947)

Vase en grès à long col tubulaire sur base ovoïde entièrement rainuré. Émail vert, bleu et ocre à coulures torsadées, défaut de cuisson sur la panse.

Signé.

Haut. 23 cm

100 / 200 €

119

Eugène LION (1867-1947)

Vase coloquinte en céramique à long col tubulaire étranglé sur base renflée. Émail à coulures grises, vertes et brunes sur fond beige et ocre.

Signé.

Haut. 39 cm

400 / 500 €



116



117



118



119

120

Émile GALLÉ (1846-1904)

Vase conique à panse aplatie et col renflé. Épreuve en verre doublé ocre brun sur fond mélangé blanc, ambré et bleuté. Décor de baies et feuilles de vignes gravé en camée à l'acide et entièrement repris à la roue.

Signé à la pointe dans le décor.

Haut. 18,5 cm

600 / 800 €

121

Émile GALLÉ (1846-1904)

Vase conique à col bagué. Épreuve en verre rose sur fond rose et blanc. Décor d'œillets gravé en camée à l'acide et entièrement repris à la roue (petit défaut de matière dans le décor).

Signé au revers Cristallerie de Gallé Nancy.

Haut. 26,5 cm

800 / 1 000 €

Bibliographie :

Alastair Duncan & Georges de Bartha, *Glass by Gallé*, Harry N. Abrams, New York, 1984, forme similaire référencée et reproduite p. 96.

121bis

Amalric WALTER (1870-1959)

& Henri BERGE (1870-1937)

Abeilles

Vide-poches à corps quadrangulaire à angles galbés. Épreuve en pâte de verre bleu, vert et jaune à décor en haut-relief de deux abeilles.

Signé des deux noms.

Haut. 3 cm - Long. 18 cm - Prof. 14,5 cm

800 / 1 200 €



121bis



120



121

122
TRAVAIL FRANÇAIS 1900

Flacon à sels à corps en verre givré vert rehaussé de dorure enchâssé dans une monture conique en métal entièrement découpée et ciselée avec un bouchon ovoïde torsadé à décor de petites fleurs.

Haut. 12 cm 80 / 100 €

123
DE VEZ - CRISTALLERIE DE PANTIN (1907-1914)

Vase conique à col à deux pointes étirées à chaud sur piédouche. Épreuve en verre multicouche vert et orange sur fond jaune orangé. Décor de paysage lacustre gravé en camée à l'acide.

Signé.
Haut. 14 cm 100 / 120 €

124
Léon LEDRU (1855-1926) pour VAL-SAINT-LAMBERT

Deux vases, modèles créés circa 1923-1925, en cristal bleu à doublure de laiton sculpté en galvanoplastie à décor d'hortensias stylisés (petits éclats au col du plus petit).

Signés dans le décor de la marque ronde VSL.
150 / 200 €

Bibliographie :
Joseph Philippe, *Le Val-Saint-Lambert - Ses cristalleries et l'art du verre en Belgique*, Librairie Halbart, Liège, 1974, le plus petit modèle référencé sous le n° 171 et reproduit p. 236.

125
DAUM - NANCY

Coupe à corps ovoïde sur piédouche et petit col ourlé. Épreuve en verre blanc poudré jaune vert et bleu.

Signée.
Haut. 8 cm - Diam. 13 cm 80 / 120 €

126
TRAVAIL FRANÇAIS

Bonbonnière circulaire en bronze doré enchâssant un réceptacle en verre blanc à piètement tripode et prise de tirage tripode façon ronce.

Haut. 14 cm - Diam. 16 cm 150 / 200 €



122



123



124



125



126

127

Louis SUE & André MARE (attribué à)

Lampe en albâtre sculpté à corps d'un vase fleuri
enchâssé dans une monture de laiton à décor de
draperies et passementeries sur base circulaire
torsadée (éclats).

Haut. 52,5 cm - Diam. 25 cm 800 / 1 000 €

128

Henri-Emile ALLOUARD (1844-1929)

Buste de femme au corset retenu par un nœud
Sculpture en marbre, signée au revers.

63 x 45 cm

1 500 / 2 000 €



127



128

Georges RIDEAUX (1872-1939)

Georges Rideaux, l'artisan d'art originaire de Liège, installe son atelier place Saint-Michel dans les années 1920. Il se rend fréquemment à Paris où il puise son inspiration dans le mobilier français du XVIII^e siècle et parfois chez ses contemporains comme Ruhlmann, Chambry et Fabre. Rideaux se montre très exigeant quant aux matériaux qu'il utilise, tels que le chêne de Hongrie, le frêne et le hêtre. Il exerce également la profession d'architecte d'intérieur et décor ainsi certaines maisons boulevard d'Avroy et la résidence du Prince de Croy à Spa.

Bibl. Nathalie Zeimes. *Le mobilier liégeois de style de la fin du XIX^e siècle et de la première moitié du XX^e siècle.*



129

129

Georges RIDEAUX (1872-1939) - LIÈGE

Secrétaire à abattant en placage de ronce de noyer et incrustation de petits carrés d'ivoire à abattant découvrant huit niches en partie haute et huit petits tiroirs de part et d'autre, gainé au revers de l'abattant d'un maroquin havane, et partie basse ouvrant par un tiroir en ceinture. Piètement d'angle à jambes gainées fuselées terminées par des sabots d'ivoire. Prises de tirage et entrée de serrure en ivoire.

Haut. 140 cm - Long. 98 cm - Prof. 41 cm
4 500 / 5 000 €

130

Georges RIDEAUX (1872-1939) - LIÈGE

Meuble à hauteur d'appui en placage d'ébène de Macassar, érable et bois d'essences différentes à corps demi-lune et façade concave ouvrant par un tiroir surmontant une porte découvrant un intérieur à étagères. Décor en façade et sur les côtés de carreaux colorés rouge et vert.

Haut. 84 cm - Long. 80,5 cm - Prof. 38 cm
3 000 / 4 000 €



130

131

Georges RIDEAUX (1872-1939) - LIÈGE

Table basse en placage de ronce de noyer à plateau circulaire et tablette d'entretoise basse triangulaire à façade arrière formant étagères de rangement.

Signée et datée 1926 sous le plateau.

Haut. 53 cm - Diam. 76 cm 1 000 / 1 500 €



131

132

Georges RIDEAUX (1872-1939) - LIÈGE

Paire de bergères en placage de ronce de noyer à dossier enveloppant et accotoirs pleins galbés à manchettes plates entièrement recouverts de tissu brun et mordoré. Piètement d'angle à jambes gainées fuselées à l'avant et arrière sabre terminées par des sabots en ivoire.

Haut. 93,5 cm - Long. 63 cm - Prof. 56 cm
2 000 / 3 000 €



132

133

Georges RIDEAUX (1872-1939) - LIÈGE

Chaise en acajou blond à dossier ajouré de nuages et d'un bandeau à décor de croisillons, assise à ceinture sculptée de petits festons. Piètement d'angle à jambes droites à double entretoise latérale basse et une simple en partie avant. Fond de siège recouvert d'un tissu brun moiré.

Haut. 95,5 cm - Long. 45 cm - Prof. 42 cm

200 / 300 €

134

TRAVAIL ÉTRANGER

Paire de chauffeuses en noyer à haut dossier évidé ajouré de barreaux en partie basse et accotoirs enveloppant au modèle à manchettes plates. Piètement d'angle à jambes rainurées arrière sabre et avant droites à renflement en partie basse. Assises et dossiers recouverts d'un tissu à motifs géométriques brun, noir et crème (un pied accidenté recollé).

Haut. 99 cm - Long. 52 cm - Prof. 41,5 cm

300 / 500 €



133



134

135

Léon LEYRITZ (1888-1976)

L'Offrande

Pendule en noyer sculpté vernissé à décor en haut-relief d'une femme nue portant un panier de fleurs. Cadran circulaire à chiffres arabes émaillés noir sur fond blanc (sans garantie de marche, petits éclats).

Signée au dos, marquée *édition Paris* et *Made in France* au revers.

Haut. 77,5 cm - Long. 15 cm - Prof. 9 cm

1 500 / 2 000 €

Bibliographie :

Georges Rémon, *La statuaire ornementale - Bois sculptés présentés par DIM, Mobilier & Décoration*, février 1929, p. 76 pour une reproduction de la sculpture *L'Offrande* ornant le sommet de notre pendule.



135

136

Jean LAMBERT-RUCKI (1888-1967)*Masque n°3 dit masque à l'œil percé, modèle créé en 1937.*Épreuve en bronze peint bleu, noir et crème.
Édition post-mortem de la Galerie Jacques De Vos par la fonderie de la Plaine. Avec un socle en métal patiné.

Signé sur le côté droit, numéroté 4/8, cachet de l'édition Jacques De Vos et cachet de fondeur.

Haut. 21,5 cm (seul) - 32 cm (socle)

4 000 / 6 000 €

Historique :

Un certificat de Mme Mara Rucki et Mme Leano Rucki en date du 14 juillet 1987 sera remis à l'acquéreur.

Bibliographie :

Collectif, *Jean Lambert-Rucki et son temps, 1888-1967*, Galerie Jacques De Vos, Paris, 1988, modèle référencé sous le n°55 et reproduit p.75.

136

137

VAL-SAINT-LAMBERT

Service de verres en cristal blanc taillé de cinq bandes et pied central hexagonal se composant de treize coupes à champagnes (une au pied meulé), neuf verres à eau (un accidenté), deux verres à vin, douze verres à madère, douze verres à porto et six verres à liqueurs.

Signé VSL sur certaines pièces.

Haut. 8 cm - 11,5 cm - 10,5 cm - 9 cm - 8 cm - 6,5 cm

On y joint six verres à liqueurs en cristal vert de même modèle non signés.

Haut. 8 cm

800 / 1 000 €

138

Philippe WOLFERS (1858-1929) & KERAMIS - BELGIQUE

Partie de service de table, modèle *Gioconda*, en faïence émaillée crème à décor géométrique en léger relief sur le marli, se composant de douze grandes assiettes, douze assiettes à dessert et douze assiettes creuses.

On y joint huit soucoupes et neuf tasses à café du même modèle.

Signé sur chaque pièce du cachet, titré et marqué déposé et *Made in Belgium*.

Diam. 25,5 cm - 23 cm - 25 cm

600 / 800 €

Historique : ce modèle de service fut présenté pour la première fois lors de l'*Exposition Internationale des Arts Décoratifs* de 1925 à Paris dans la section Belgique.

Bibliographie :

Les belles salles à manger aux « Arts décoratifs » - La salle à manger Gioconda au Pavillon Belge, Les Échos des Industries d'Art, juillet 1925, modèle des grandes assiettes reproduit p. 24.

139

FAÏENCERIE DE SARREGUEMINES

Poissons

Partie de service en céramique émaillée crème comprenant un plat, onze assiettes, une légumière et une saucière à corps de poisson (infimes éclats).

Signé sur chaque pièce.

Plat : Diam. 28 cm

Assiette :

Haut. 4,5 cm - Long. 53,5 cm - Prof. 25,5 cm

Légumière :

Haut. 19,5 cm - Long. 32 cm - Prof. 15,5 cm

Saucière :

Haut. 11 cm - Long. 23 cm - Prof. 10 cm

On y joint un plat rectangulaire en céramique émaillée crème signé *Longwy*.

Haut. 2,5 cm - Long. 35,5 cm - Prof. 15 cm

300 / 500 €

140

Suzanne LALIQUE (d'après) & THEODORE HAVILAND LIMOGES (éditeur)

Partie de service de table en porcelaine comprenant deux plats circulaires au modèle, un grand plat à corps ovalisé et un plus petit plat à corps ovalisé. Décor émaillé bleu et noir rehaussé d'argent sur fond blanc d'un canard en partie centrale et de vaguelettes au marli (usures).

Cachet de l'éditeur au dos et marqué décor de Suzanne Lalique.

Plat circulaire : Dim. 32 cm

Plat ovale : Diam. 40 cm

Plat ovale plus petit : Diam. 35 cm

100 / 200 €

Bibliographie : *Chronique - Les arts de la table au Salon des Artistes Décorateurs*, Art & Décoration, juillet 1929, modèle présentant une variante au bateau de notre décor reproduit planche V.

140bis

René LALIQUE (1860-1945)

Coupe « Coquilles n°4 », modèle créé en 1924. Épreuve en verre opalescent moulé pressé satiné mat et brillant.

Signée à la pointe et numérotée 3203.

Haut. 6,5 cm - Diam. 16 cm

150 / 300 €

Bibliographie : Félix Marilhac, *René Lalique - Catalogue raisonné de l'œuvre de verre*, Les Éditions de l'Amateur, Paris, 2011, section « Coupes », modèle référencé sous le n°3203 et reproduit p. 748.

140ter

René LALIQUE (1860-1945)

Coupe « Volubilis », modèle créé en 1921. Épreuve en verre jaune opalescent moulé pressé satiné mat et brillant.

Signée à la pointe et numérotée 383.

Haut. 5,5 cm - Diam. 21,5 cm

200 / 300 €

Bibliographie : Félix Marilhac, *René Lalique - Catalogue raisonné de l'œuvre de verre*, Les Éditions de l'Amateur, Paris, 2011, section « Coupes et Assiettes », modèle référencé sous le n°383 et reproduit p. 293.



137



138



139



140

141
PRIMAVERA - ATELIER D'ART DU PRINTEMPS
 Lot de porte-couteaux en céramique émaillée polychrome, six à corps de rondin de bois, huit à corps d'animaux et six à corps de mains.
 Signé sur chaque pièce.
 Dimensions diverses. 200 / 300 €

142
DELVAUX - PARIS
 Set de 12 porte-couteaux à corps quadrangulaire et deux angles arrondis en verre blanc émaillé polychrome de fleurs diverses. On y joint quatre salerons au modèle et quatre dessous de bouteille (petits éclats). Porte-couteaux dans leur coffret d'origine.
 Signés sur chaque pièce et situés 18, rue Royale à Paris.
 Porte-couteau :
 Haut. 0,5 cm - Long. 8 cm - Prof. 3,5 cm
 Saleron : Haut. 3 cm - long. 5 cm - prof. 3 cm
 Dessous de bouteille : Diam. 12 cm 100 / 200 €

143
DAUM - NANCY
 Lot de six verres à vin sur pied. Épreuves en cristal grisé taillé d'étoiles sur piètement bagué (petites égrenures et éclats).
 Signés.
 Haut. 9 cm 80 / 100 €

144
DAUM - NANCY
 Lot de six verres à vin sur pied. Épreuves en cristal grisé taillé d'étoiles sur piètement bagué (petites égrenures et éclats).
 Signés.
 Haut. 9 cm 100 / 150 €

145
CRISTAL LALIQUE
 Cendrier *Saint-Nicolas*, modèle créé en 1954. Épreuve en cristal pressé-moulé.
 On y joint un cendrier *Tête de lion*, modèle créé en 1960, en cristal pressé-moulé.
 Signés.
 Haut. 4 cm - Diam. 11 cm
 Haut. 6 cm - Diam. 14 cm 150 / 200 €

Bibliographie :
Catalogue commercial de la maison Lalique, Paris, 2000, modèles référencés sous les n°1071800 et 1074300 et reproduits p. 24.



141



142



143



144



145

146

Marius-Ernest SABINO (1878-1961)

Vase cornet *Ovales et perles* en verre blanc moulé pressé satiné mat et brillant (un fêlé dans le décor).

Signé.

Haut. 14,5 cm

200 / 300 €

Bibliographie :

Philippe Decelle, *Sabino, maître verrier de l'Art Déco / Catalogue raisonné 1878-1961*, Philippe Decelle éditeur, Bruxelles, 1987, modèle référencé sous le n°7016 et reproduit dans la section « Vases » (n.p.).

147

DAUM - NANCY

Coupe à corps ovoïde et base conique en gradins. Épreuve en cristal légèrement bleuté à partie centrale givrée.

Signée.

Haut. 10 cm - Diam. 13,5 cm

40 / 60 €

148

CRISTAL LALIQUE

Vase Royat, modèle créé en 1936. Épreuve en cristal pressé-moulé satiné mat et brillant.

Signé au revers.

Haut. 16 cm

200 / 300 €

Bibliographie :

Catalogue commercial de la maison Lalique, Paris, 1955, modèle référencé sous le n°12217 et reproduit p. 83.

149

CRISTAL LALIQUE

Une grande assiette et huit assiettes à dessert *Léda*, modèle créé en 1944. Épreuves en cristal blanc pressé-moulé satiné mat et brillant.

Signées au revers à la pointe.

Diam. 32 cm - 23 cm

500 / 700 €

Bibliographie :

Catalogue commercial de la maison Lalique, Paris, 1977, modèles référencés sous les n°10387 et 10388 et reproduit pl A2.

150

CRISTAL LALIQUE

Six verres à orangeade *Jaffa*, modèle créé en 1931. Épreuves en cristal blanc pressé-moulé satiné mat et brillant.

Signés à la pointe au revers sur chaque pièce.

Haut. 12,5 cm

400 / 600 €

Bibliographie :

Catalogue commercial de la maison Lalique, Paris, 2000, modèle référencé sous le n°1340100 et reproduit p. 79.



146



147



148



149



150

151
LEGRAS - SAINT-DENIS

Vase ovoïde à col conique. Épreuve en verre vert kaki à décor géométrique de palmes et guirlandes sur fond granité déglacé à l'acide (défaut de matière au col).

Signé.

Haut. 27,5 cm

300 / 500 €

152
KERAMIS - BLEGIQUE

Encrier en céramique émaillée polychrome à corps quadrangulaire asymétrique et angles en pans coupés à quatre casiers ouverts et un fermé en ressaut. Décor d'un colibri branchés sur fond brun et blanc.

Signé du cachet de la manufacture et numéroté 1130 pour le décor.

Haut. 16 cm – long. 24 cm – prof. 11 cm

100 / 150 €

Bibliographie : Marc Paireon, *Art Deco Ceramics made in Belgium* Charles Catteau, Fondation Charles Catteau, Aartselaar, 2006, décor référencé p. 671 et reproduit sur d'autres formes pp. 372-373.

153
Camille THARAUD (1878-1956) - & LAMPE BERGER (éditeur)

Pierrot et la lune, modèle créé circa 1930.

Lampe Berger en porcelaine émaillée polychrome à décor en haut relief.

Signé sur la lampe et au revers.

Haut. 20 cm - Long. 13 cm - Prof. 6 cm

300 / 400 €

Bibliographie :

Jean-Marc Ferrer, *Camille Tharaud 1878-1956 - L'art de la porcelaine de grand feu*, Lucien Souny Éditeur, La Geneytouse, 1994, modèle similaire reproduit p. 94.

154
Émile BALON (1859-1929) pour PRIMAVERA - ATELIER D'ART DU PRINTEMPS

Vase en faïence à corps ovoïde renflé et col ourlé. Décor de palmes et pastilles dans des arcades émaillé ocre rosé et lustré (accidenté et restauré, notamment au col).

Signé *E. Balon fecit* et marqué *Primavera* au revers.

300 / 400 €

155
Raoul LACHENAL (1885-1956)

Pichet en céramique à corps ovoïde sur talon annulaire et col tubulaire à bec modelé et anse latérale détachée. Émail turquoise et blanc.

Signé.

Haut. 13 cm

80 / 120 €



151



154



152



153



155



LES MUSES DE JOSEPH CSAKY



156

Joseph CSAKY (1888-1971)

« Polimnys ». Plâtre d'atelier (petits manques).

Titre en façade, signé sur le côté et daté (19)65.

Haut. 54,5 cm

3 000 / 4 000 €

Historique : dans la mythologie grecque, Polymnie est la muse de la rhétorique.

Provenance :

- Vente Atelier de Joseph Csaky, Claude Boisgirard et Axel de Heeckeren, Hôtel Drouot, Paris, 10 mars - 28 juin 1978, lot n°84 (plâtre vendu avec les droits de tirage à huit exemplaires) ;

- vente Collection Patrick Trigano, Christie's, Paris, 5 juillet 2005, n°80 (les neuf muses ensemble).

Bibliographie :

Félix Marilhac, *Joseph Csaky, du cubisme historique à la figuration réaliste - Catalogue raisonné des sculptures*, Éditions de l'Amateur, Paris, 2007, modèle référencé sous le n° 1965-FM.362/a et reproduit p. 387 et p. 267 pour une photographie des neuf plâtres.



156

157

Joseph CSAKY (1888-1971)

Kleiw

Plâtre d'atelier (petits manques).

Titre en façade, signé sur le côté et daté (19)65.

Haut. 54 cm 3 000 / 4 000 €

Historique : dans la mythologie grecque, Cléo est la muse de l'histoire.

Provenance :

- Vente Atelier de Joseph Csaky, Claude Boisgirard et Axel de Heeckeren, Hôtel Drouot, Paris, 10 mars - 28 juin 1978, lot n°85 (plâtre vendu avec les droits de tirage à huit exemplaires) ;

- vente Collection Patrick Trigano, Christie's, Paris, 5 juillet 2005, n°80 (les neuf muses ensemble).

Bibliographie :

Félix Marilhac, *Joseph Csaky, du cubisme historique à la figuration réaliste - Catalogue raisonné des sculptures*, Éditions de l'Amateur, Paris, 2007, modèle référencé sous le n° 1965-FM.363/a et reproduit p. 387 et p. 267 pour une photographie des neuf plâtres.



157

158

Joseph CSAKY (1888-1971)

Terpsichorh

Plâtre d'atelier (petits manques).

Titre en façade, signé sur le côté et daté (19)65.

Haut. 56 cm 3 000 / 4 000 €

Historique : dans la mythologie grecque, Terpsichore est la muse de la danse.

Provenance :

- Vente Atelier de Joseph Csaky, Claude Boisgirard et Axel de Heeckeren, Hôtel Drouot, Paris, 10 mars - 28 juin 1978, lot n°86 (plâtre vendu avec les droits de tirage à huit exemplaires) ;

- vente Collection Patrick Trigano, Christie's, Paris, 5 juillet 2005, n°80 (les neuf muses ensemble).

Bibliographie :

Félix Marilhac, *Joseph Csaky, du cubisme historique à la figuration réaliste - Catalogue raisonné des sculptures*, Éditions de l'Amateur, Paris, 2007, modèle référencé sous le n° 1965-FM.364/a et reproduit p. 387 et p. 267 pour une photographie des neuf plâtres.



158

159

Joseph CSAKY (1888-1971)

Haleia

Plâtre d'atelier (petits manques).

Titré en façade, signé sur le côté et daté (19)65.

Haut. 56 cm . 3 000 / 4 000 €

Historique : dans la mythologie grecque, Thalie est la muse de la comédie.

Provenance :

- Vente Atelier de Joseph Csaky, Claude Boisgirard et Axel de Heeckeren, Hôtel Drouot, Paris, 10 mars - 28 juin 1978, lot n°81 (plâtre vendu avec les droits de tirage à huit exemplaires) ;

- vente Collection Patrick Trigano, Christie's, Paris, 5 juillet 2005, n°80 (les neuf muses ensemble) ; collection particulière, Paris.

Bibliographie :

Félix Marilhac, *Joseph Csaky, du cubisme historique à la figuration réaliste - Catalogue raisonné des sculptures*, Éditions de l'Amateur, Paris, 2007, modèle référencé sous le n° 1965-FM.360/a et reproduit p. 386 et p. 267 pour une photographie des neuf plâtres

159

160

Joseph CSAKY (1888-1971)

Ouranya

Plâtre d'atelier (petits accidents, manque le globe).

Titré en façade, signé sur le côté.

Haut. 52,5 cm 2 500 / 3 000 €

Historique : dans la mythologie grecque, Uranie est la muse de l'astronomie et de l'astrologie.

Provenance :

- Vente Atelier de Joseph Csaky, Claude Boisgirard et Axel de Heeckeren, Hôtel Drouot, Paris, 10 mars - 28 juin 1978, lot n°80 (plâtre vendu avec les droits de tirage à huit exemplaires) ;

- vente Collection Patrick Trigano, Christie's, Paris, 5 juillet 2005, n°80 (les neuf muses ensemble).

Bibliographie :

Félix Marilhac, *Joseph Csaky, du cubisme historique à la figuration réaliste - Catalogue raisonné des sculptures*, Éditions de l'Amateur, Paris, 2007, modèle référencé sous le n° 1963-FM.352/a et reproduit p. 384 et p. 267 pour une photographie des neuf plâtres.



160

161

Joseph CSAKY (1888-1971)

Euterph

Plâtre d'atelier (petits manques).

Titre en façade, signé sur le côté et daté (19)63.

Haut. 53,5 cm 3 000 / 4 000 €

Historique : dans la mythologie grecque, Euterpe est la muse de la poésie lyrique et de la musique.

Provenance :

- Vente Atelier de Joseph Csaky, Claude Boisgirard et Axel de Heeckeren, Hôtel Drouot, Paris, 10 mars - 28 juin 1978, lot n°87 (plâtre vendu avec les droits de tirage à huit exemplaires) ;

- vente Collection Patrick Trigano, Christie's, Paris, 5 juillet 2005, n°80 (les neuf muses ensemble).

Bibliographie :

Félix Marilhac, *Joseph Csaky, du cubisme historique à la figuration réaliste - Catalogue raisonné des sculptures*, Éditions de l'Amateur, Paris, 2007, modèle référencé sous le n° 1963-FM.354/a et reproduit p. 385 et p. 267 pour une photographie des neuf plâtres.

161

162

Joseph CSAKY (1888-1971)

Melpomenh

Plâtre d'atelier (petits manques).

Titre en façade, signé sur le côté et daté (19)63.

Haut. 52,5 cm 3 000 / 4 000 €

Historique : dans la mythologie grecque, Melpomène est la muse du chant et de la tragédie.

Provenance :

- Vente Atelier de Joseph Csaky, Claude Boisgirard et Axel de Heeckeren, Hôtel Drouot, Paris, 10 mars - 28 juin 1978, lot n°82 (plâtre vendu avec les droits de tirage à huit exemplaires) ;

- vente Collection Patrick Trigano, Christie's, Paris, 5 juillet 2005, n°80 (les neuf muses ensemble).

Bibliographie :

Félix Marilhac, *Joseph Csaky, du cubisme historique à la figuration réaliste - Catalogue raisonné des sculptures*, Éditions de l'Amateur, Paris, 2007, modèle référencé sous le n° 1963-FM.353/a et reproduit p. 385 et p. 267 pour une photographie des neuf plâtres.



162

163

Joseph CSAKY (1888-1971)

Eratw

Plâtre d'atelier (petits manques).

Titré en façade, signé sur le côté et daté (19)65.

Haut. 56 cm 3 000 / 4 000 €

Historique : dans la mythologie grecque, Érato est la muse de la poésie amoureuse et érotique.

Provenance :

- Vente Atelier de Joseph Csaky, Claude Boisgirard et Axel de Heeckeren, Hôtel Drouot, Paris, 10 mars - 28 juin 1978, lot n°78 (plâtre vendu avec les droits de tirage à huit exemplaires) ;

- vente Collection Patrick Trigano, Christie's, Paris, 5 juillet 2005, n°80 (les neuf muses ensemble).

Bibliographie :

Félix Marilhac, *Joseph Csaky, du cubisme historique à la figuration réaliste - Catalogue raisonné des sculptures*, Éditions de l'Amateur, Paris, 2007, modèle référencé sous le n° 1965-FM.359/a et reproduit p. 386 et p. 267 pour une photographie des neuf plâtres.



163

164

Joseph CSAKY (1888-1971)

Kallioph

Plâtre d'atelier patiné noir (petits manques et restaurations).

Titré en façade et signé sur le côté, daté (19)65.

Haut. 55,5 cm 3 000 / 4 000 €

Historique : dans la mythologie grecque, Calliope est la muse de la poésie épique.

Provenance :

- Vente Atelier de Joseph Csaky, Claude Boisgirard et Axel de Heeckeren, Hôtel Drouot, Paris, 10 mars - 28 juin 1978, lot n°83 (plâtre vendu avec les droits de tirage à huit exemplaires) ;

- vente Collection Patrick Trigano, Christie's, Paris, 5 juillet 2005, n°80 (les neuf muses ensemble) ; collection particulière, Paris.

Bibliographie :

Félix Marilhac, *Joseph Csaky, du cubisme historique à la figuration réaliste - Catalogue raisonné des sculptures*, Éditions de l'Amateur, Paris, 2007, modèle référencé sous le n° 1965-FM.361/a et reproduit p. 386 et p. 267 pour une photographie des neuf plâtres.



164

165

Ernest PROST (orfèvre, actif 1923-1963)

Service à thé et café en argent et ébène de Macassar à corps en pans coupés se composant d'une théière, une cafetière, un pot à lait et un sucrier couvert.

Poinçon de maître orfèvre et de matière sur chaque pièce.

Poids brut : 1880 g

Haut. 19 cm - 14 cm - 11 cm - 8 cm

800 / 1 000 €

166

Gustave KELLER (fils & gendre)

Pichet à corps ovoïde en cristal blanc taillé et petit pied circulaire en gradin, anse latérale détachée et monture au col et bouchon en argent. Signé *G. Keller* et poinçons de matière et de maître orfèvre,

Haut. 21 cm

300 / 400 €

167

TRAVAIL ÉTRANGER

Pichet en argent à corps balustre et anse latérale détachée entièrement martelé.

Marqué *AM 0900* au revers.

Haut. 29 cm

Poids : 1004,5 gr

600 / 800 €



165



166



167



168

Jean DUNAND (1877-1942)

Vase en dinanderie de maillechort monté au marteau à décor émaillé rouge, noir et argent de rectangles et petits carrés (un petit éclat dans le décor).

Signé et numéroté 5091 au revers.

Haut. : 24 cm 8 000 / 10 000 €

Historique : un certificat de Bernard Dunand en date du 18 février 1994 sera remis à l'acquéreur.



168

169

Luc LANEL (1893-1965) & CHRISTOFLE

Coupe en métal argenté, modèle créé circa 1933, à corps circulaire sur piédouche ourlé surmonté de quatre sphères enchâssées dans un disque.

Signé et poinçon de matière au revers.

Haut. 10 cm - Diam. 35 cm 200 / 300 €

Bibliographie : Dominique Forest, *Luc & Marjolaine Lanel*, Éditions Norma, Paris, 2005, modèle reproduit pp. 12-13.

170

Luc LANEL (attribué à) & CHRISTOFLE

Vase en dinanderie de cuivre à corps ovoïde et col bagué à décor de motifs géométriques en argent coulé sur fond patiné brun (petites oxydations et tâches).

Signé et marqué B222 / au revers.

Haut. 10,5 cm 100 / 200 €

171

M. CHARLES (XX^e siècle)

Vase en bronze à corps sphérique et col annulaire, à décor géométrique de cercles et feuillages stylisés patiné brun et doré.

Signé dans le décor, marqué *Made in France* et *bronze* au revers.

Haut. 14 cm 200 / 300 €

172

Gustave MIKLOS (1888-1967)

Plaque commémorative en bronze doré à décor en léger relief d'une femme sortant des flammes et de cheminées, dédiée à Maurice Danset en façade et gravée au dos *Standard franco-américaine de raffinage, inauguration de la raffinerie de Port-Jérôme 1933-1934*.

Signée en façade et marquée *bronze* sur la tranche.

10,5 x 6,5 cm 400 / 600 €

Historique : en 1934 la Monnaie de Paris a fondu 200 exemplaires de cette plaque, commanditées par la Standard, société que dirigeait Jacques André à l'occasion de l'inauguration du site normand de la raffinerie. Maurice Danset était administrateur de la SA Lille Bonnières et Colombes et trésorier de la Chambre syndicale de l'industrie du pétrole.

Bibliographie : Danuta Cichocka, *Gustave Miklos, le moderniste byzantin*, Fata Libelli Editions, Paris, 2014, modèle référencé sous le n°S100 et reproduit p. 87.



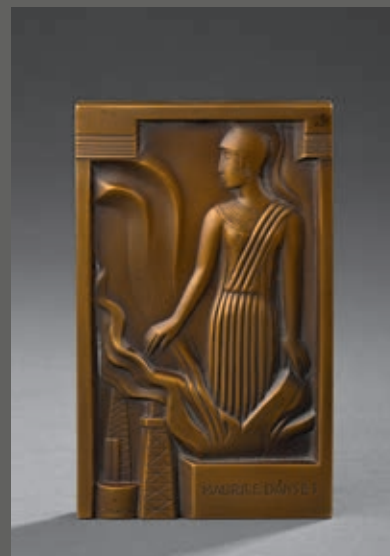
170



171



169



172

173

Jan & Joël MARTEL (1896-1966)

Chat assis, modèle créé en 1925

Épreuve en lakarmé à patine mordorée (petits éclats).

Signée.

Haut : 40 cm - Terrasse : 15 x 19 cm

3 000 / 4 000 €

Bibliographie : Collectif, *Joël et Jan Martel - Sculpteurs 1896-1966*, Gallimard/Electa, Paris, 1996, modèle référencé sous le n°23 dans l'essai de catalogue de l'œuvre sculpté p. 186 et reproduit dans une variante en palissandre reproduit p. 127.

Provenance : Vente Karl Lagerfeld, Mes Godeau, Solaneau & Audap, Hôtel Drouot, Paris, 21 novembre 1975, lot 76.

174

Jan & Joël MARTEL (1896-1966) & MANUFACTURE NATIONALE DE SÈVRES

Chat assis, modèle créé en 1925

Épreuve en biscuit (infime éclat).

Cachet de la manufacture et monogrammé LM (modeleur).

Haut. 33 cm

1 500 / 2 000 €

Historique : ce modèle fut présenté pour la première fois lors de l'Exposition Internationale des Arts Décoratifs de 1925 à Paris, dans la chambre de jeune fille réalisée par René Gabriel pour l'Ambassade française. Les frères Martel signèrent un contrat d'édition avec la Manufacture de Sèvres en juillet 1925 permettant à cette dernière de produire la pièce en biscuit, en grès et en porcelaine émaillée blanche.

Bibliographie :

- *Les œuvres de la Manufacture Nationale de Sèvres de 1738 à 1932 - Tome II, La Sculpture moderne, Sèvres, 1932*, modèle référencé sous le n°1108 et reproduit pl. 46.

- Collectif, *Joël et Jan Martel - Sculpteurs 1896-1966*, Gallimard/Electa, Paris, 1996, modèle référencé sous le n°23 dans l'essai de catalogue de l'œuvre sculpté p. 186 et reproduit dans une variante en palissandre reproduit p. 127.



174



173

175

Robert MERCERIS (dans le goût de)

Table basse en fer forgé patiné noir à plateau rectangulaire souligné d'une cordelière torsadée enchâssant une dalle de marbre sur piètement à quatre jambes volutes réunies en partie basse par une entretoise à corps rectangulaire et cordelière torsadée.

Haut. 36 cm - Long. 70 cm - Prof. 49,5 cm

300 / 400 €

176

TRAVAIL FRANÇAIS 1950

Suite de trois tables gigognes en métal patiné doré à plateau rectangulaire enchâssant une dalle de verre à décor d'un filet doré sur piètement latéral à jambes galbées réunies par une entretoise latérale en X et petites torsades centrales (petits éclats au plateau).

Haut. 49 cm - Long. 55,5 cm - Prof. 33 cm

200 / 300 €



175



176

177

TRAVAIL FRANÇAIS

Chevet en bois noirci gainé de dalles de miroir à corps quadrangulaire ouvrant en façade par deux tiroirs sur piètement d'angle en ressaut à jambes galbées. Prises de tirage à tubes de verre enchâssés dans une monture en métal.

Haut. 60 cm - Long. 50 cm - Prof. 28,5 cm
300 / 500 €

178

René COULON (1918-1997)
& SAINT-GOBAIN (éditeur)

Radiateur *Radiaver*, modèle créé en 1937, à base tronconique en verre moulé à décor de petits cailloux. Lumière enfermée entre deux hautes plaques en verre animées de résistances formant décor géométrique, fixations en métal.

Haut. 50 cm - long. 43 cm - prof. 13 cm
150 / 200 €

179

René COULON (1918-1997)
& SAINT-GOBAIN (éditeur)

Radiateur *Radiaver*, modèle créé en 1937, en verre moulé à deux parois enchâssées dans une base conique à décor moulé pressé de nids d'abeille (système électrique accidenté, éclat à la base).

Marque de la manufacture.
Haut. 57 cm - Long. 42,5 cm - Prof. 13 cm
150 / 200 €



177



178 - 179

180
TRAVAIL FRANÇAIS

Meuble à hauteur d'appui en bois laqué noir à corps quadrangulaire arrondi aux angles, ouvrant en façade par deux portes pleines sur un intérieur à deux étagères. Piètement avant rouleau et jambes de section carrée à l'arrière. Prises de tirage en métal argenté à corps galbé (petits éclats et décollements).
Haut. 98 cm - Long. 60 cm - Prof. 36 cm
200 / 400 €

181
ATELIER MARTINE (dans le goût de)

Table basse en bois laqué rouge à deux plateaux circulaires et piètement à quatre jambes dites « chinoises » (petits manques et accidents).
Haut. 40 cm - diam. 42 cm
100 / 200 €



180



181

182

**DOMINIQUE - André DOMIN (1883-1962)
& Marcel GENEVRIERE (1885-1967)**

Commode en bois laqué havane, modèle créé circa 1927, à corps quadrangulaire galbé et angles en léger pans coupés, ouvrant en façade par deux portes pleines ornementée d'une plaque de propreté circulaire centrale en bronze doré. Intérieur à deux étagères en acajou blond. Piètement d'angle à jambes galbées en pans coupés à l'avant et sabre à l'arrière terminées par des sabots en bronze doré (petits éclats et oxydations).

Estampillée au dos.

Haut. 80 cm - Long. 105 cm - Prof. 33,5 cm

6 000 / 8 000 €

Historique : une variante de notre modèle en peaux de requin et sycomore fut présentée au 2^e Salon du « Groupe des Cinq » à la galerie Barbazanges à Paris en 1927.

Bibliographie :

- Georges Rémon, *La 2^e exposition du Groupe des Cinq - Dominique, Mobilier & Décoration*, mars 1927, variante de notre modèle en peaux de requin et sycomore reproduite p. 67.

- Félix Marcilhac, *Dominique décorateur ensemblier du XX^e siècle*, Les Éditions de l'Amateur, Paris, 2008, variante de notre modèle en peaux de requin et sycomore reproduite p. 127.



182

183

André ARBUS (1903-1969)

Armoire en placage d'acajou blond à corps quadrangulaire et entablement en rehaut, ouvrant par deux portes pleines en façade sur un intérieur à étagères. Piètement d'angle à petites jambes galbées chantournées et ceinture basse sculptée de deux petits enroulements.

Haut. 185 cm - long. 130,5 cm - prof. 47 cm
1 000 / 1 500 €

184

TRAVAIL FRANÇAIS 1930

Commode en bois laqué noir à corps demilune et plateau surmonté d'une dalle de verre à la forme, ouvrant par deux rangées de trois tiroirs de part et d'autre de deux portes pleines centrales à entrées de serrure circulaires en métal chromé. Piètement d'angle à jambes gainées fuselées (laque craquelée).

Haut. 86,5 cm - Long. 144 cm - Prof. 47,5 cm
1 000 / 1 200 €



183



184

185

TRAVAIL FRANÇAIS

Paire de lampadaires à une lumière en métal chromé à fût cylindrique et réflecteur à corps tulipe sur base circulaire.

Haut. 170 cm - Diam. 33 cm 300 / 500 €



185

186

TRAVAIL FRANÇAIS

Lampadaire en bois laqué à fût tronconique bague de métal chromé sur piedouche circulaire. Réflecteur en métal à corps circulaire supporté par une petite sphère.

Haut. 174 cm - Diam. 58 cm 200 / 300 €



186

187
TRAVAIL FRANÇAIS

Pendule de cheminée à corps quadrangulaire en marbre rose veiné gris, onyx et comblanchien intégrant en façade un cadran à corps carré en métal chromé à chiffres arabes, surmonté d'une panthère en bronze à patine brune nuancée (petits éclats au marbre, sans garantie de marche).

Sans signature.

Haut. 34 cm - Long. 38,5 cm - Prof. 10 cm
300 / 400 €

188
BAYARD PARIS

Pendule de table en laiton et dalle de verre à corps circulaire sur base quadrangulaire en marbre portoro (infimes éclats, sans garantie de marche).

Signée et marquée *8Day* sur le cadran et au revers.

Haut. 22,5 cm - Diam. 22,5 cm 200 / 300 €



187



188

189

BOON Aano (?) - TRAVAIL CONTEMPORAIN

Danseuses aux globes

Paire de lampes à deux lumières en galvanoplastie à corps d'une danseuse dénudée sur terrasse quadrangulaire en marbre noir. Réflecteurs globes en verre dépoli (petits éclats).

Porte une signature illisible.

Haut. 85 cm

1 000 / 1 200 €

190

TRAVAIL FRANÇAIS

Lustre en laiton poli à quatre bras de lumière galbés et fût tubulaire à décor rainuré terminé par des petites perles (petites oxydations et deux gaines d'ampoules manquantes).

Haut. 61,5 cm - Diam. 46 cm

400 / 600 €

191

CRAZY QUEEN - FRANCE

Lampe de table à trois lumières en bronze à patine noire nuancée à fût cannelé sur base octogonale galbée. Abat-jour à corps circulaire en verre dépoli moulé-pressé à décor de fleurs stylisées.

Marquée *Crazy Queen*, modèle déposé et *Made in France* sur l'abat-jour et au revers du pied.

Haut. 48 cm

50 / 100 €

192

MAISON BAGUES

Perroquet sur un vase

Paire d'appliques à deux bras de lumière en laiton découpé et soudé enchâssant des dalles de verres finement ciselées sur fond miroir.

Plaque au revers de l'une des deux.

Haut. 41 cm - Long. 28 cm - Prof. 13 cm

800 / 1 000 €

Bibliographie : *Catalogue commercial de la maison Bagues*, Paris, 1992, modèle similaire référencé et reproduit sous le n°D.40 (n.p.).



192



190



191



189

193

TRAVAIL FRANÇAIS

Tête de femme

Terre cuite patinée (petits accidents).

Signée.

Haut. 35 cm

1 000 / 2 000 €

Provenance : offert par Yves Gastou en 1995.



193

DESIGN



194

Georges JOUVE (1910-1964)

Bonbonnière en céramique à corps conique.

Émail vert sapin grisé en partie interne et beige et ocre en partie externe.

Signé au revers et marqué de l'Alpha.

Haut. 14 cm

2 000 / 4 000 €

Bibliographie :

- Philippe Jousse, *Georges Jouve*, Éditions Jousse Entreprise, Paris, 2005, modèles de forme similaire reproduits pp. 65 et 164.

- Catherine et Stéphane de Beyrie, *Georges Jouve, à la lumière d'Apollon*, Collection de Beyrie, Bruxelles, 2021, modèle similaire reproduit pp. 152 et 155.



194

195

Georges JOUVE (1910-1964)

Plat en céramique à corps circulaire. Émail orange craquelé sur fond beige.

Signé au revers.

Haut. 5 cm - Diam. 31,5

600 / 800 €

196

Georges JOUVE (1910-1964)

Vase en céramique à corps tubulaire renflé et col légèrement conique. Émail vert sapin velouté en partie externe et orange en partie interne.

Signé au revers et marqué de l'Alpha.

Haut. 25 cm

1 000 / 1 500 €



195



196

197

Francesca GUERRIER (1926-2011)

Tête d'idole

Épreuve terre cuite patinée noir, blanc et gris
(petits éclats).

Signée au revers.

Haut. 40,5 cm

1 000 / 1 500 €

Provenance : acquise auprès de la Galerie Yves Gastou,
Paris.



198

PRIMAVERA - ATELIER D'ART DU
PRINTEMPS

Poule en faïence émaillée noir et vert (défaut de matière d'origine en bas du cou, petits éclats et fêles).

Signée du tampon au revers.

Haut. 31,5 cm

800 / 1 000 €



198

199

Guido GAMBONE (attribué à)
& LA TIRRENA (manufacture) - ITALIE

Cruche en céramique à corps ovoïde et double bec tubulaire à anse latérale détachée. Décor émaillé bleu, brun et beige de deux visages stylisés et de formes géométriques.

Marquée *Tirrena*, cachet d'un bateau et située *Italy*.

Haut. 34 cm

600 / 800 €

La Tirrena (1950-1967) Manufacture fondée par Guido Gambone avec Andrea D'Arienzo à Florence.

200

R. LOPEZ

Vase en céramique à corps ovoïde et col tubulaire à découpe en gradins à deux anses latérales pleines sur petit talon. Décor émaillé vert et bleu foncé sur fond blanc (anses accidentées, restaurations, éclats).

Signé à l'émail sur le pied.

Haut. 40 cm

100 / 200 €



199



200

201

Eva Stehr NILSEN (1911-1976) - SAXBO
- DANEMARK

Pichet en céramique à corps ovoïde et col modelé étiré vers le haut, anse latérale évidée en application. Émail turquoise légèrement tacheté brun.

Signé au revers.

Haut. 19 cm

200 / 300 €

202

Roger JACQUES (1920-2001)
- SAINT-AMAND-EN-PUISAYE

Vase en grès à corps obusé légèrement renflé en partie basse entièrement émaillé vert antique.

Signé au revers.

Haut. 27 cm

100 / 200 €

203

Robert DEBLANDER (1924-2010)

Coupelle en céramique à corps circulaire légèrement conique en partie basse. Émail noir canon de fusil.

Signée au revers et trace de monogramme dans le décor.

Haut. 5 cm - diam. 9 cm

250 / 300 €

204

Robert DEBLANDER (1924-2010)

Soliflore en céramique à corps tubulaire conique épaulé et col ouvert. Émail beige.

Signé au revers et monogramme dans le décor.

Haut. 15 cm

300 / 500 €



203



201



202



204

205

Roger CAPRON (1922-2006) - VALLAURIS
Deux assiettes en céramique à corps circulaire et décor de centaure stylisé en émaux polychromes sur fond noir et rouge au revers.

Signé sur chacune et marquée R.20 sur une.
Diam. 24,5 cm 200 / 300 €



205

206

Roger CAPRON (1922-2006) - VALLAURIS
Assiette en céramique à corps circulaire et décor incisé de personnages stylisés émaillés noir sur fond bleu et vert (infimes éclats en bordure).

Signée au dos, datée (19)51 et étiquette manuscrite pièce unique.
Diam. 26 cm 200 / 300 €



206

207

Roger CAPRON (1922-2006) - VALLAURIS
Table basse en inox, modèle X8 du référencier de l'artiste, à plateau rectangulaire à décor de petits carreaux de faïence émaillée vert, brun, rosé et beige sur piètement d'angle à jambes de section quadrangulaire en application (petits éclats en bordure du plateau, oxydations).

Signée R. Capron sur un petit carreau.
Haut. 29 cm - Long. 121 cm - Prof. 46,5 cm
600 / 800 €

Historique : nous remercions Monsieur Philippe Capron de nous avoir apporté des éléments d'authentification pour cette table.



207

208

Bruno MATHSSON (1907-1988)
& KARL MATHSSON (éditeur)

Fauteuil *Pernilla*, modèle créé circa 1934, en bois clair thermoformé à haut dossier incurvé et accotoirs détachés à manchettes galbées. Piètement d'angle à jambes galbées de section quadrangulaire réunies en partie basse par une entretoise plate avant et arrière. Fond de siège et dossier entièrement recouverts de sangles de jute.

Étiquette de l'éditeur.

Haut. 111 cm - Long. 59 cm - Prof. 53 cm

400 / 600 €

Bibliographie : Charlotte & Peter Fiell, *1000 Chairs*, Éditions Taschen, Cologne, 2002, variante de notre modèle reproduite p. 170.

209

Svend Aage Holm SØRENSEN (1913-2004)
- HOLM SØRENSEN & CO (éditeur)

Suspension à une lumière en laiton ciselé et découpé à corps central tubulaire cerclé d'une couronne en partie basse (petites taches et oxydations).

Étiquette de l'éditeur et marquée Made in Denmark.

Haut. 30 cm

100 / 200 €

210

Poul CADIVIUS (dans le goût de)

Commode en teck à corps quadrangulaire ouvrant en façade par quatre tiroirs sur piètement d'angle amovible à jambes droites de section carrée (probablement rapporté).

Tampon *Made in Denmark* au dos.

Haut. 71,5 cm - Long. 81,5 cm - Prof. 43 cm

300 / 500 €



208



209



210

211

Gio PONTI (1871-1979) & CASSINA (éditeur)

Suite de six chaises modèle *Superleggera* en bois noirci à dossier évidé de barreaux, piètement d'angle à jambes tubulaires renflées, double entretoise latérale et entretoise avant et arrière simple. Assises recouvertes de suède tressé gris.

Haut. 83 cm - Long. 42,5 cm - Prof. 46 cm

1 500 / 2 000 €

Bibliographie : Fabrizio Mautone, *Gio Ponti e la committenza Fernandes*, Electa Napoli, Naples, 2009, modèle similaire reproduit p. 52.



211

212

Angelo MANGIAROTTI (1921-2012)

& T70 (éditeur)

Table de salle à manger *M1*, modèle créé en 1969, en marbre gris-brun à plateau circulaire sur fût central conique.

Haut. 72 cm - Diam. 130 cm 2 000 / 2 500 €

Bibliographie : Giuliana Gramigna, *Repertorio del Design Italiano 1950-2000, per l'arredamento domestico*, Éditions Umberto Allemandi, Torino, 2021, modèle référencé et reproduit p. 160.

212

213

LE CORBUSIER (Charles-Edouard Jeanneret dit, 1887-1965)
& Charlotte PERRIAND (1903-1999)
& Pierre JEANNERET (1896-1967)
& CASSINA (éditeur)

Chaise longue à bascule modèle *LC4*, originalement créé en 1928, en métal tubulaire chromé à dossier incliné et assise incurvée reposant sur deux arceaux. Piètement d'angle en acier laqué noir à quatre jambes coniques reliées par une entretoise en H. Appuie-tête amovible et coussin en cuir noir.

Signée, titrée et numéroté 43871.

Haut. 81,5 cm - Long. 59 cm - Prof. 161 cm

1 500 / 2 000 €

Bibliographie : Patrick Favardin & Guy Bloch-Champfort, *Les décorateurs des années 60-70*, Éditions Norma, Paris, 2015, variante de notre modèle reproduite p. 304.

214

Gabriele MUCCHI (1899-2002)
& ZANOTTA (éditeur)

Chaise longue et son repose-pieds *Genni*, modèle original créé en 1935, en métal tubulaire chromé à dossier incliné à hauteur variable, accotoirs détachés garnis de cuir noir au centre sur piètement d'angle tubulaire. Repose-pieds à corps rectangulaire au modèle. Assises, dossier et édredon recouverts d'un cuir noir (déchirures, usures).

Étiquette de l'éditeur à la garniture.

Chaise longue :

Haut. 83 cm - Long. 58 cm - Prof. 95 cm

Repose-pieds :

Haut. 37,5 cm - Long. 52 cm - Prof. 44 cm

800 / 1 000 €



213



214

215

Ludwig MIES VAN DER ROHE (1886-1969)
& KNOLL STUDIO (éditeur)

Lit de repos *Barcelona*, modèle original créé en 1931, en noyer à piètement d'angle tubulaire en métal chromé et matelas entièrement gainé de cuir noir capitonné avec son appui-tête amovible. Étiquette de l'éditeur et marqué Knoll sous la garniture.

Haut. 40,5 cm - Long. 195,5 cm - Prof. 96 cm
600 / 800 €

Bibliographie : Collectif, *Knoll au Musée*, catalogue de l'exposition éponyme présentée du 12 janvier au 12 mars 1972 au Musée des Arts décoratifs de Paris, modèle référencé et reproduit dans la section « Mies van der Rohe » (n.p.).

216

KOVONA (attribué à) - TCHÉCOSLOVAQUIE

Canapé quatre places en métal tubulaire chromé à accotoirs évidés détachés et base rectangulaire en bois noirci. Coussins amovibles recouverts de tissu gris.

Haut. 82 cm - Long. 85 cm - Prof. 191,5 cm
800 / 1 000 €



215



216

217

Oswaldo BORSANI (1911-1985)
& TECNO (éditeur)

Bureau plat modèle T96 dit Boomerang du référencier de l'artiste, en bois laqué noir à plateau arqué et sous-main central en cuir noir, et deux caissons mobiles celui de droite ouvrant par trois tiroirs et un casier et celui de gauche par trois tiroirs et un casier et celui de gauche par trois tiroirs. Piètement à trois jambes tubulaire en métal chromé dont deux à trois pieds étoiles terminés par un renflement (petits manques à la laque et décollement du sous-main).

Étiquette de l'éditeur sur deux des piètements.

Haut. 73 cm - L. 249 cm - P. 80 cm

1 500 / 2 000 €

Provenance :

- Pierre Alberti, créateur de Radio Nostalgie.
- Collection particulière.

Bibliographie : G. Gramigna, F. Irace, *Oswaldo Borsani*, Roma 1992, modèle référencé et reproduit pp. 268-269.



217

218

KARPEN OF CALIFORNIA - LOS ANGELES

Paire de chauffeuses en noyer à haut dossier légèrement enveloppant et assise évasée entièrement recouvertes de tissu crème. Piètement d'angle à quatre jambes coniques réunies par une entretoise haute avant.

Haut. 102 cm - L. 88 cm - P. 70 cm

5 000 / 7 000 €

Provenance :

Collection particulière, mobilier d'étudiant de l'actuel propriétaire, circa 1970.



218

219

LE CORBUSIER (Charles-Édouard
Jeanneret dit, 1887-1965)
& Charlotte PERRIAND (1903-1999)
& Pierre JEANNERET (1896-1967)
& CASSINA (éditeur)

Canapé trois places LC2, modèle original créé en
1928, en métal tubulaire laqué noir à coussins
amovibles entièrement recouverts de cuir havane
foncé. Édition contemporaine.

Signé, marque de l'éditeur et numéroté n°45808.

Haut. 67 cm - Long. 180 cm - Prof. 70 cm
2 000 / 4 000 €



219

220

TRAVAIL FRANÇAIS 1960

Trois tables d'appoint en forme de dé à jouer sur piètement tripode en métal tubulaire noirci à petits patins en plastique.

Haut. 45,5 cm - Long. 34 cm - Prof. 34 cm
300 / 400 €



220

221

TRAVAIL FRANÇAIS

Paire de chevets en hêtre à plateau quadrangulaire ouvrant en ceinture par un tiroir sur piètement d'angle en X à jambes galbées réunies en partie centrale par une entretoise tubulaire. Prises de tirage en laiton à corps conique.

Haut. 55,5 cm - Long. 40 cm - Prof. 35 cm
120 / 150 €



221

222

Luigi CACCIA DOMINIONI (1913-2016)
& AZUCENA (éditeur)

Meuble bar *Scaletta*, modèle créé en 1972, en bois laqué noir et bande de métal chromé à corps quadrangulaire ouvrant en partie haute par deux vantaux asymétriques découvrant des étagères. Piètement plein sur roulettes (petits sauts de laque).

Haut. 100,5 cm - Long. 50 cm - Prof. 50 cm
500 / 700 €



222

223

Joseph André MOTTE (1925-2013)
& STUDIO STEINER (éditeur)

Canapé deux places modèle 800, créé en 1958, à structure en acier laqué noir mat à dossier droit sur piètement d'angle à jambes tubulaires. Dossier, fond de siège et deux coussins amovibles entièrement recouverts de tissu rouge.

Housses imprimées au nom de l'éditeur.

Haut. 80 cm - Long. 125 cm - Prof. 70 cm
800 / 1 000 €

224

Pierre GAUTIER-DELAYE (1923-2006)

Deux bahuts au modèle, création originale circa 1957 pour la ligne Week-end, en pin des Landes à corps quadrangulaire ouvrant en façade par trois tiroirs et une porte pleine à petits jours évidés. Piètement d'angle à jambes tubulaires (petites griffures et enfoncements).

Haut. 90 cm - Long. 121 cm - Prof. 43 cm

400 / 600 €

Bibliographie : Patrick Favardin, *Les Décorateurs des années 50*, Éditions Norma, Paris, 2002, modèle similaire reproduit p. 209.



223



224

225

Charles Rennie MACKINTOSH

(d'après un modèle)

Chaise à haut dossier, d'après le modèle *Hill House*, en bois noirci. Assise recouverte d'un tissu à petits carreaux noirs. Édition contemporaine.

Haut. 141 cm - Long. 41,5 cm - Prof. 34 cm
200 / 300 €



225

226

TRAVAIL FRANÇAIS 1950

Armoire en bois à montant laqués noirs ouvrant par deux portes pleines gainées de papier peint gris encadré de bois vernissé. Piètement plein en léger retrait. Une prise de tirage conique en métal chromé.

Haut. 166 cm - Long. 112,5 cm - Prof. 55,5 cm
200 / 300 €



226

UNE REDÉCOUVERTE À VALLAURIS : L'ATELIER AUGUSTE



© Ben Russell

(DR) Robert et Gyn dans leur atelier.

Lorsque Robert et Gyn se rencontrent, ils sont en formation à Montpellier, à l'école professionnelle de céramique de Fontcarrade. Dès cette époque, ils rencontrent Frédérique Bourguet qu'ils retrouvent quelques années plus tard à Vallauris où elle s'est associée à Isabelle Ferlay pour former le duo bien connu Les Argonautes. Ce village, idéalement situé près des stations balnéaires de la Côte d'Azur, est le premier lieu où s'établissent les Auguste, en 1952. Ils y côtoient toute la fameuse bande de Vallauris. Parmi eux, Suzanne Ramié collabore déjà avec Pablo Picasso tandis que Roger Capron et Robert Picault emploient des dizaines de potiers et font tourner leurs manufactures de manière artisanale. Les uns et les autres ont des pratiques d'atelier variées, leur production exprime cette vie communautaire fourmillante qui s'élabore à travers le travail, les dîners, les fêtes et les réunions du Parti communiste. À cette époque, leur production est déjà polymorphe : l'approche résolument moderne et libre du duo formé par Gyn et Robert est remarquable et chacun travaille aussi dans d'autres ateliers.

Leurs créations, signées RGA Vallauris, RGA, R et G Auguste, RA, GG, Gyn, révèlent des pièces culinaires mais aussi des pots aux allures sculpturales et des panneaux aux décors peints qui prennent une dimension bel et bien artistique, au-delà du seul sens de l'usage.

La monographie et cette deuxième vente réunissant de nombreuses œuvres provenant de leur fonds d'atelier représentent parfaitement les différentes périodes de leur production

Graziella Semerciyan, autrice de la monographie.



229



227



228

227

Robert AUGUSTE (1922-1991)
- ATELIER AUGUSTEVase en faïence à corps piriforme et col conique évasé entièrement émaillé rose et blanc craquelé. Signé, situé *Vallauris* et daté (19)59.

Haut. 20 cm 50 / 100 €

Bibliographie : Graziella Semerciyan, *Pots, Robert Auguste & Gyn Gausserand*, IRIS éditions, Paris, 2023, p. 176 pour un vase au décor similaire.

228

Robert AUGUSTE (1922-1991)
& Gyn GAUSSERAND (Ginette Gausserand dite, 1932-2018) - ATELIER AUGUSTE

Vase en faïence à corps ovoïde aplati et petit col cylindrique resserré entièrement émaillé bleu et gris légèrement moucheté (petits défauts de cuisson au revers).

Signé *R et G Auguste* au revers et daté (19)69.
Haut. 28 cm 500 / 600 €

229

Robert AUGUSTE (1922-1991)
- ATELIER AUGUSTE

Vase en faïence à corps obusul légèrement renflé en partie basse et petit col resserré entièrement émaillé bleu-vert.

Signé au revers.
Haut. 53 cm 500 / 600 €

Provenance : Atelier Auguste, Pouzilhac. Vente Tajan, Paris, 25 octobre 2022, lot n°61. Collection particulière, Paris.

Bibliographie : Graziella Semerciyan, *Pots, Robert Auguste & Gyn Gausserand*, IRIS éditions, Paris, 2023, notre modèle reproduit p. 65.

230

Gyn GAUSSERAND (Ginette Gausserand dite, 1932-2018) - ATELIER AUGUSTE
Le Baiser

Panneau à vue rectangulaire en faïence dans un encadrement en bois vernissé. Décor incisé de deux visages accolés et d'une fleur surmontés d'un poisson rehaussé d'émail blanc sur fond bleu.

Signé dans l'angle supérieur gauche.
31,5 x 16,5 cm (cadre compris) 100 / 200 €

Provenance : Atelier Auguste.

231

Gyn GAUSSERAND (attribué à)
- ATELIER AUGUSTE

Suite de quatre carreaux en faïence à corps carré. Décor de formes géométriques incisé et rehaussé d'émaux blanc et brun sur fond orangé (petits éclats aux angles).

Sans signature.
Marqué *FRF* et numéroté *1* au revers de chaque pièce.

15 x 15 cm 100 / 200 €

Provenance : Atelier Auguste.

232

Gyn GAUSSERAND (attribué à)
- ATELIER AUGUSTE

Suite de quatre carreaux en faïence à corps carré. Décor de formes géométriques incisé et rehaussé d'émaux bleu clair et orange sur fond bleu foncé légèrement moucheté (petits éclats aux angles).

Sans signature.
Marqué *FRF* et numéroté *1* au revers de chaque pièce.

15 x 15 cm 100 / 200 €

Provenance : Atelier Auguste.



230



231



232

233

Robert AUGUSTE (1922-1991)
& Gyn GAUSSERAND (Ginette Gausserand dite, 1932-2018) - ATELIER AUGUSTE

Coupe en faïence à corps circulaire. Décor de formes abstraites émaillé bleu et rouge sur fond blanc grisâtre craquelé (fêles de cuisson, restauration).

Monogrammé RGA.

Haut. 8 cm - Diam. 26,5 cm

150 / 200 €

Provenance : Atelier Auguste.

234

Robert AUGUSTE (1922-1991)
& Gyn GAUSSERAND (Ginette Gausserand dite, 1932-2018) - ATELIER AUGUSTE

Plat en faïence à corps circulaire légèrement creusé. Décor de formes abstraites émaillé gris taupe, noir et orangé sur fond beige (petits défauts de cuisson au revers).

Monogrammé des deux noms et daté 1980 au revers.

Haut. 4 cm - Diam. 31 cm

150 / 200 €

Provenance : Atelier Auguste.

235

Gyn GAUSSERAND (Ginette Gausserand dite, 1932-2018) - ATELIER AUGUSTE

Vase en faïence à corps tubulaire renflé en partie supérieure et col conique évasé. Décor d'une frise de motifs géométriques sur l'épaule émaillé blanc sur fond bleu à effets de stries (infime éclat au revers).

Monogrammé et daté (19)78 au revers.

Haut. 23 cm

150 / 200 €

Provenance : Atelier Auguste.

Bibliographie : Graziella Semerciyan, *Pots, Robert Auguste & Gyn Gausserand*, IRIS éditions, Paris, 2023, p. 180 pour un vase au décor similaire.



233



234



235

236

Gyn GAUSSERAND (Ginette Gausserand dite, 1932-2018) - ATELIER AUGUSTE
Sculpture porte-encens en faïence à corps zoomorphe entièrement émaillé blanc.
(Restaurations).

Monogrammé sur le pied.

Haut. 17 cm

100 / 200 €

Provenance : Atelier Auguste.

Bibliographie : Graziella Semerciyan, *Pots, Robert Auguste & Gyn Gausserand*, IRIS éditions, Paris, 2023, variante pique-fleurs reproduite p. 154.



236

237

Gyn GAUSSERAND (Ginette Gausserand dite, 1932-2018) - ATELIER AUGUSTE
Suite de six porte-couteaux en faïence à corps de blason sur deux petits pieds tubulaires. Décor estampé d'un épi de blé entièrement émaillé brun moucheté vert.

On y joint quatre médaillons en faïence à corps ovalisé percé de deux petits trous en partie supérieure. Décor incisé de femmes pour trois d'entre elles et d'un poisson pour l'une, entièrement émaillé blanc.

Monogrammé au revers de chaque pièce.

Dimensions diverses.

150 / 300 €

Provenance : Atelier Auguste.

Bibliographie :

Graziella Semerciyan, *Pots, Robert Auguste & Gyn Gausserand*, IRIS éditions, Paris, 2023, variantes de médaillons reproduites p. 149.



237

238

Gyn GAUSSERAND (Ginette Gausserand dite, 1932-2018) - ATELIER AUGUSTE
Suite de quatre saladiers en faïence à corps conique entièrement émaillé blanc cassé à effet de stries.

Monogrammé au revers de chaque pièce.

Haut. 12 cm - 12 cm - 11,5 cm - 10 cm

Diam. 24 cm - 22,5 cm - 22,5 cm - 22 cm

100 / 200 €

Provenance : Atelier Auguste.



238

239

Gyn GAUSSERAND (Ginette Gausserand dite, 1932-2018) - ATELIER AUGUSTE

Suite de six pichets en faïence à corps ovoïde, petit bec verseur et anse latérale détachée entièrement émaillés blanc cassé (petites rayures et défauts de cuisson).

Monogrammé au revers de chaque pièce.

Haut. 25 cm - 23 cm - 18 cm - 17 cm - 16 cm - 12 cm 150 / 300 €

Provenance : Atelier Auguste.

Bibliographie : Graziella Semerciyan, *Pots, Robert Auguste & Gyn Gausserand*, IRIS éditions, Paris, 2023, p. 112 pour un modèle similaire à l'un de nos pichets.

240

Robert AUGUSTE (1922-1991) - ATELIER AUGUSTE

Partie de service de table en faïence émaillée rouge et vert nuancé comprenant deux plats, six assiettes plates, deux assiettes creuses, cinq assiettes à dessert, un grand bol, deux petits bols, deux coupelles, un caquelon et un sucrier (infimes éclats au revers).

On y joint un petit vase tubulaire, deux gobelets, trois tasses et quatre soucoupes.

Monogrammé au revers de chaque pièce.

Plat : Diam. 31 cm

Assiette plate : Diam. 24,5 cm - Assiette creuse :

Diam. 20 cm - Assiette à dessert : Diam. 19,5 cm

Grand bol : Diam. 15 cm - Petit bol : 13 cm

- Coupelle : 16 cm - Caquelon : Haut. 6 cm -

Diam. 11 cm - Sucrier : Haut. 16 cm 300 / 500 €

Provenance : Atelier Auguste.

241

Gyn GAUSSERAND (Ginette Gausserand dite, 1932-2018) - ATELIER AUGUSTE

Service de table en faïence entièrement émaillée bleu comprenant trois grandes assiettes plates à décor incisé, deux grandes assiettes plates, cinq assiettes plates, un grand plat, un plat creux, un grand saladier, un saladier et deux petits saladiers.

Monogrammé sous chaque pièce (infimes éclats au revers).

On y joint deux assiettes plates en grès émaillé bleu monogrammé RA.

Diam. 24,5 cm - 24,5 cm - 23,5 cm - 29,5 cm - 31,5 cm - 45,5 cm - 28,5 cm - 22 cm - 19,5 cm

300 / 400 €

Provenance : Atelier Auguste.

242

Robert AUGUSTE (1922-1991) - ATELIER AUGUSTE

Partie de service de table en faïence émaillée bleu gris nuancé et vert moucheté comprenant cinq assiettes plates, sept assiettes creuses, six assiettes à dessert, une coupe et un pichet à prise boule.

Monogrammé sous chaque pièce (infimes éclats au revers).

Dimensions diverses.

200 / 300 €

Provenance : Atelier Auguste.



239



240



241



242

243

Gyn GAUSSERAND (Ginette Gausserand dite, 1932-2018) - ATELIER AUGUSTE
 Suite de dix assiettes plates en faïence à corps circulaire entièrement émaillé blanc cassé (infimes éclats au revers et petits cheveux de cuisson).
 Monogramme incisé au revers de chaque pièce.
 Diam. 25 cm 150 / 300 €
 Provenance : Atelier Auguste.

245

Gyn GAUSSERAND (Ginette Gausserand dite, 1932-2018) - ATELIER AUGUSTE
 Suite de deux pichets en faïence à corps ovoïde épaulé, petit bec verseur et anse latérale détachée. Décor de frises verticales de petites pensées stylisées émaillé vert, brun et bleu lavande sur fond crème.
 Monogrammé au revers de chaque pièce.
 Haut. 28 cm - 26 cm 500 / 600 €
 Provenance : Atelier Auguste.
 Bibliographie : Graziella Semerciyan, *Pots, RobertAuguste & Gyn Gausserand*, IRIS éditions, Paris, 2023, reproduits pp. 117, 147 et 151.

246

Robert AUGUSTE (1922-1991) & Gyn GAUSSERAND (Ginette Gausserand dite, 1932-2018) - ATELIER AUGUSTE
 Suite de six saladiers à corps conique et une coupe en faïence à décor émaillé polychrome sur fond beige (petits éclats au revers).
 Monogrammé au revers de six pièces et daté (19)65 et (19)66 au revers de deux d'entre elles.
 Dimensions diverses. 200 / 300 €
 Provenance : Atelier Auguste.
 Bibliographie : Graziella Semerciyan, *Pots, Robert Auguste & Gyn Gausserand*, IRIS éditions, Paris, 2023, deux de nos modèles de saladiers reproduits p. 145.



243



245



246

247

Yan ZORITCHAK (né en 1944)
& VAL-SAINT-LAMBERT (cristallerie)*Hibou*

Épreuve en cristal blanc taillé et bullé.

Signée des deux noms.

Haut. 20,5 cm

200 / 300 €

248

David FERREIRA (XX^e siècle) - PORTO

Lot en argent se composant d'un broc, de cinq coupelles coniques ornementées au centre de pierres diverses, et deux salerons ornementés de perles façon corail.

Signé, situé et poinçons de matière sur chaque pièce.

Poids brut : 600 g

3,5 cm - 5,5 cm

500 / 700 €

249

Giovanni GARIBOLDI (d'après un modèle)
& Richard GINORI - MANIFATTURA DI
DOCCIA - ITALIE

Petit vase en porcelaine, modèle créé circa 1937, à corps ovoïde épaulé et col tubulaire. Décor de plumes émaillées blanc sur fond or (usures à la dorure).

Signé du tampon de la manufacture sous la base, situé *Italie* et numéroté *1676E*.

Haut. 11,5 cm

150 / 200 €

Historique : un modèle de bougeoir au décor similaire a été présenté à l'Exposition Internationale de Paris en 1937. Un exemplaire de ce bougeoir est conservé sous le numéro d'inventaire 3621 au Museo Ginori à Sesto Fiorentino.

250

Ulrica HYDMAN VALLIEN (1938-2018)
& KOSTA BODA (manufacture)

Pichet miniature à corps sphérique, petit bec verseur modelé à chaud et anse latérale détachée en application. Épreuve en verre blanchâtre et filets de verre bleu roi.

Signé au revers et numéroté 88072.

Haut. 7 cm

80 / 100 €



247



249



250



248

251

Hervé VAN DER STRAETEN (né en 1965)
& BERNADAUD (manufacture)Vase *Bacchanale* en porcelaine à corps obus et petit col conique à décor de silhouettes émaillées bleu sur fond blanc rehaussé de dorure au col et au pied.

Signé des deux noms et titré au revers.

Haut. 38 cm 300 / 500 €

252

TRAVAIL CONTEMPORAIN

Lampe de table en verre bullé gris et brun sur base quadrangulaire en bois teinté.

Haut. 47 cm (totale) 100 / 150 €

253

Tommaso BARBI (1944-2015) - TOMMASO BARBI (éditeur)

Lampe de table en céramique à corps obus creux sur pied cerclé d'un épais jonc de laiton. Décor en semi-relief de torsades entièrement émaillé blanc.

Étiquette de l'éditeur en partie interne.

Haut. 45 cm 200 / 300 €

254

BAROCCO - Jacques MASSARD & Richard TARONE
Lampe en terre cuite à fût tubulaire et base en gradin supportant un abat-jour champignon. Décor en grisaille légèrement rehaussé d'émaux pourpre de divinités sur fond de végétation et d'oiseaux.Signée, marquée *pièce unique* et datée 1982.

Haut. 54 cm 200 / 400 €



251



253



252



254



255

Jean-Claude FARHI (1940-2012)

Totem

Épreuve cylindrique en plexiglas vert et blanc sur
socle cubique en gradin laqué blanc.

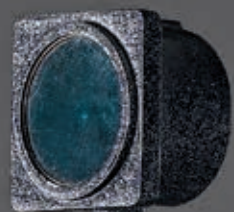
Titré en façade et signé sur le côté, daté (19)63.

Haut. 123,5 cm - 160 cm (totale)

6 000 / 8 000 €



255



256

Vassilakis TAKIS (1925-2019) &
UNLIMITED WIDCOMBE MANOR (éditeur)

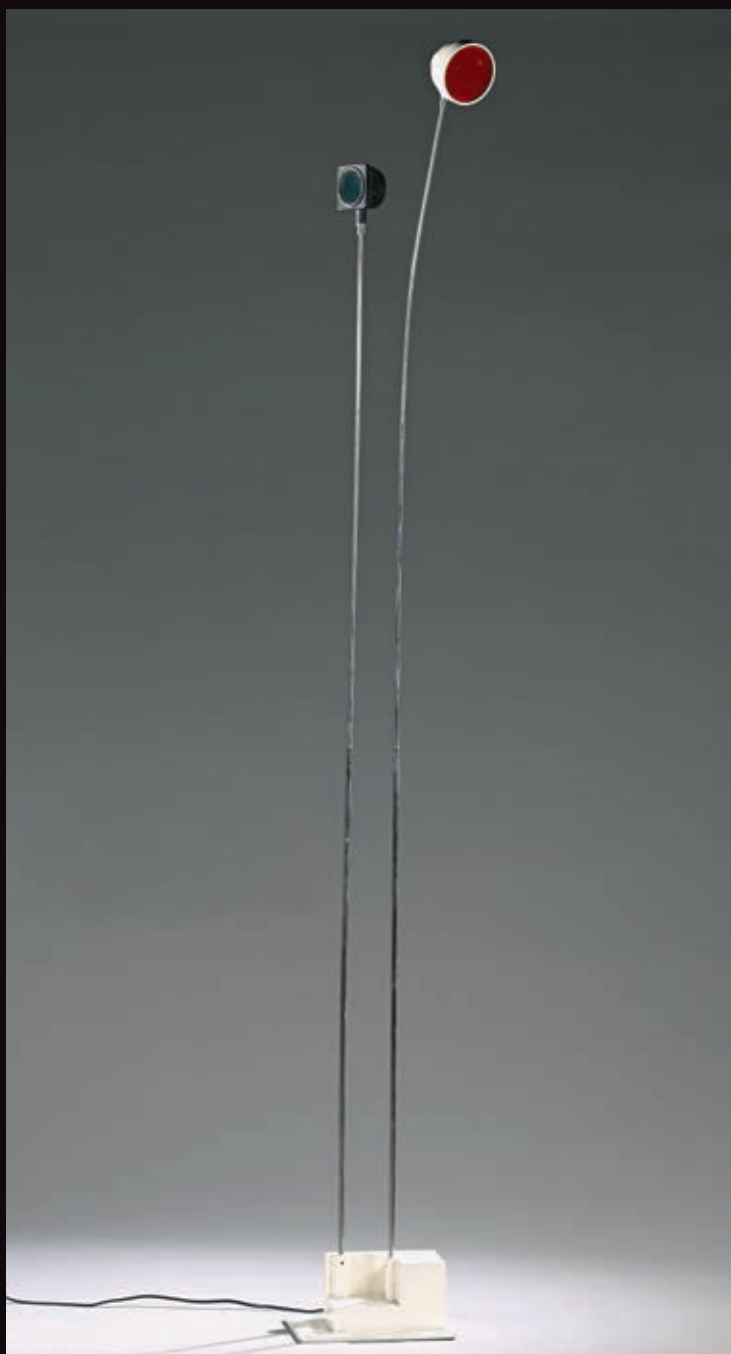
Signals, modèle créé en 1968

Sculpture lumineuse à deux feux clignotants
rouge et vert sur tiges métalliques enchâssées
dans une base quadrangulaire à gradins en métal
laqué blanc.

Annotée au revers sur une étiquette *takis, signals,*
1968, voltage 110/220 et du nom de l'éditeur.

Haut. 125 cm 8 000 / 10 000 €

Bibliographie : Patrick Favardin & Gilles Bloch-Champfort,
Les décorateurs des années 60-70, Éditions Norma, Paris,
2007, variante de notre modèle reproduite p. 303.



256

257

Ingo MAURER (1932-2019)

Oh Mei Ma, modèle créé en 1993

Suspension à six feuilles de carton argenté et fil
à plomb à petit cône en plexiglas et métal gris.

Haut. 65 cm - Long. 130 cm - Prof. 130 cm

3 000 / 4 000 €



257



DESIGN JAPONAIS

258
JAPON - Shiotsuki Juran (1948-2016)
Hanakago. Vase en vannerie de bambou laqué rouge foncé *thousand lines* avec son otoshi laqué même couleur.
 Haut. 41 - Long. 12,5 cm - Prof. 10,5 cm
 500 / 700 €

Les paniers de Shiotsuki Juran font partie de la collection Abbey du MET à New York.

259
JAPON - Kenji Nishinaka dit Takekiyo
Hanakago. Vase en vannerie de bambou laqué rouge avec son otoshi.
 Signé 竹清
 Haut. 40 cm
 300 / 500 €

260
JAPON - Ikeda Seriyusai, élève de Yamamoto Chikuryusai I
Hanakago. Vase à fleurs en vannerie de bambou, accompagné de son otoshi et son tomobako.
 Signés 青龍齋 提梁.
 Haut. 39,5 - Long. 21 cm - Prof. 17 cm
 300 / 500 €

261
JAPON - Ryuun Yamaguchi
Hanakago. Corbeille en bambou tressé et laqué accompagné de son tomobako.
 Signé.
 Haut. 15 cm - Diam. 20 cm
 200 / 300 €

262
JAPON - Tanabe Chikuunsai III (1940-2014)
Hanakago. Panier en vannerie de bambou.
 Signé *Ichikusai*.
 (Petits manques et accidents).
 Haut. 49 cm
 200 / 300 €

Tanabe Chikuunsai III (1940-2014) est le fils aîné de Tanabe Chikuunsai II. Ses œuvres font partie de la collection Abbey du MET à New York et du British Museum.



260



261



258



259



262

263
JAPON

Hanakago. Grand panier en bambou composé de larges sections de bambou entrelacées de bambou bicolore.

Haut. 44,5 - Long. 44 cm - Prof. 25 cm
200 / 300 €

264
JAPON

Hanakago. Vase en vannerie de bambou de style moderne à long col.

(Petits accidents.)
Haut. 23,5 cm

100 / 200 €

265
JAPON - Sori Yanagi

Miroir rond à cadre et fond en bois

Édition Akita Mokko, étiquette au dos.
Diam. 34 cm

200 / 300 €



265



263



264

266
JAPON - Jizai Kagi
 Crochet de crémaillère ebisu en keiyaki patiné.
 Haut. 34 cm - Long. 22 cm - Prof. 8 cm
 400 / 600 €

267
JAPON - Ère Shōwa (1926-1989)
 Plateau tripode en zelkova keyaki.
 Haut. 6 cm - Long. 27,5 cm - 49 cm
 100 / 200 €

268
JAPON - Katsuya Matsumoto (né en 1942)
 Plat en grès cuisson au bois à décor de Hidasuki (緋襷) et Botamochi (牡丹餅).
 Avec livret d'exposition et son tomobako (accidents au tomobako).
 Haut. 5 cm - Long. 40 cm - Prof. 36 cm
 300 / 500 €

Katsuya Matsumoto est l'élève de Fujiwara Yu.

269
JAPON - Ère Shōwa (1926-1989)
 Vase monoxyle en racine de cyprès hinoki du Japon.
 Haut. 39,5 cm - Diam. 30 cm
 300 / 500 €

270
JAPON - Suehiro Koyama (né en 1948)
 Vase en grès cuisson au bois à décor de Botamochi (牡丹餅). Signé.
 Avec livret d'exposition et son tomobako.
 Haut. 27 cm - Diam. 34 cm
 600 / 800 €



266



267



268



269



270

271

JAPON - Kenji Fujimori
& Tomomi Fukudan

Deux chaises de sol en contreplaqué thermoformé Zeisan, modèle crée 1961.
Tendo Mokko, étiquette ancienne. Avec leurs coussins traditionnels zabuton.

Haut. 40 - Long. 33,5 cm - Prof. 50 cm

400 / 600 €

272

JAPON - Daisaku Choh (1921-2014)

& Sakakura Institute of Architecture

Chauffeuse *Teiza-isu*, modèle crée en 1960.

Tendo Mokko, marquée au revers.

Haut. 65 - 55 - 66,5 cm

800 / 1 000 €



272



271

OGER - BLANCHET

EXPERTISES – VENTES AUX ENCHÈRES

CONDITIONS DE VENTE

Tout bordereau d'adjudication demeuré impayé auprès de la SVV OGER-BLANCHET ou de la SELARL Adrien BLANCHET et les experts indépendants mentionnés au catalogue. Elles ne sont que l'expression de leur perception du lot et ne sauraient constituer la preuve d'un fait.

I. CATALOGUE

Les mentions figurant au catalogue sont établies par OGER-BLANCHET, de la SELARL Adrien BLANCHET et les experts indépendants mentionnés au catalogue. Elles ne sont que l'expression de leur perception du lot et ne sauraient constituer la preuve d'un fait.

Les acquéreurs potentiels sont invités à examiner les biens avant la vente aux enchères. En sus des expositions, OGER-BLANCHET, la SELARL Adrien BLANCHET s'engage à fournir sur demande des rapports d'état. Ceux-ci seront fournis à titre indicatif et ne sauraient engager la responsabilité de leur auteur.

Toutes les indications relatives aux restaurations, incidents, accidents, ou mesures conservatoires affectant un lot sont exprimées pour faciliter son inspection par l'acquéreur potentiel. Elles restent soumises à son entière appréciation.

Par nature les lots présentés sont du fait de leur ancienneté ou statut de bien d'occasion ne peuvent être considérés comme en parfait état. L'absence d'indication relative à l'état d'un bien n'implique nullement que celui-ci soit exempt de tout défaut présent, passé, réparé. De même, la mention de quelque défaut n'implique pas l'absence de tout autre.

Les indications portées au catalogue pourront être amendées par des avis écrits ou oraux avant la vente, qui seront mentionnés au procès-verbal de la vente.

Les indications portées au catalogue engagent la responsabilité de OGER-BLANCHET, de la SELARL Adrien BLANCHET exclusivement pour les lots qui figurent sur son procès verbal. Les acquéreurs ne pourront exercer d'éventuel recours qu'auprès de la maison de vente qui a présenté le lot sur son procès verbal, excluant tout recours contre la seconde maison de vente ou tout recours collectif.

II. ORDRES D'ACHAT

Le mode normal pour acheter consiste à être présent dans la salle des ventes.

Néanmoins, OGER-BLANCHET, la SELARL Adrien BLANCHET accepte d'exécuter les ordres d'achat, fixes ou téléphoniques, qui lui auront été communiqués par écrit jusqu'à deux heures avant la vente. Une pièce d'identité et les coordonnées bancaires de l'enchérisseur pourront être demandées. OGER-BLANCHET, la SELARL Adrien BLANCHET se réserve également le droit de requérir un dépôt de garantie.

Ce service est fourni à titre gracieux. OGER-BLANCHET, la SELARL Adrien BLANCHET ne pourra engager sa responsabilité en cas de d'erreur ou d'omission dans l'exécution de l'ordre.

III. ENCHERES LIVE

Des enchères Live peuvent être portées sur différents site internet spécialisés, selon les conditions d'utilisation et frais propre à chaque plateforme. De manière non exhaustive :

- Drouotlive.com : 1,5% HT
- Interenchereslive.com : 3% HT
- Invaluable.com : 3% HT

OGER-BLANCHET, la SELARL Adrien BLANCHET ne saurait être tenu pour responsable de l'interruption d'un service Live en cours de vente ou de tout autre dysfonctionnement de nature entraver les enchères.

L'interruption d'un service d'enchères Live en cours ne justifie pas nécessairement l'arrêt de la vente aux enchères par le commissaire-priseur.

IV. VENTE

La vente s'effectue dans l'ordre des lots du catalogue. Toutefois, OGER-BLANCHET, la SELARL Adrien BLANCHET se réserve le droit de déplacer, de réunir ou de séparer des lots pendant la vente.

L'adjudicataire est l'enchérisseur ayant porté l'enchère la plus élevée, pourvu qu'elle soit égale ou supérieure au prix de réserve éventuellement stipulé par le vendeur.

Dans le cas où un prix de réserve aurait été stipulé, OGER-BLANCHET, la SELARL Adrien BLANCHET se réserve le droit de porter des enchères pour le compte du vendeur jusqu'à ce que le prix de réserve soit atteint. Le vendeur n'est pas autorisé à porter lui-même des enchères directement ou par le biais d'un mandataire.

En cas de double enchère reconnue par le commissaire-priseur, le lot sera immédiatement remis en vente, les personnes présentes pouvant concourir à son adjudication.

Tout enchérisseur s'engage à régler personnellement et immédiatement le prix d'adjudication augmenté des frais et taxes exigibles. Il est présumé agir pour son propre compte, sauf convention contraire préalable à la vente et passée par écrit avec OGER-BLANCHET, la SELARL Adrien BLANCHET.

V. PAIEMENT

COMMISSION

En sus du prix d'adjudication, l'adjudicataire devra acquitter des frais et taxes suivants : 24 % HT soit 28,8 % TTC sur le montant de l'adjudication.

Pour les lots réalisés en vente judiciaire, les frais s'élèvent à 12 % HT soit 14,4 % TTC. Ils sont signalés par le signe *.

Les lots précédés du sigle ° sont la propriété d'un des actionnaires, salariés, de OGER BLANCHET ou de la SELARL Adrien BLANCHET suite à un sinistre. Les lots précédés du signe + sont soumis à des frais complémentaires de 5,5%. Ces frais seront remboursés en cas d'exportation hors de l'Union Européenne.

MOYENS DE PAIEMENT

Le paiement a lieu au comptant, pour l'intégralité du prix, des frais et des taxes. Les moyens de paiement acceptés sont les suivants :

- Espèces :
- Jusqu'à 1000 euros
- Jusqu'à 15 000 euros pour les particuliers n'ayant pas leur domicile fiscal sur le territoire de la République française, sur présentation d'une pièce d'identité.
- En ligne : <http://www.ogerb Blanchet.fr/paiement/>
- Chèque bancaire ou postal sur présentation d'une pièce d'identité ou d'un Kbis datant de moins de trois mois. La délivrance sera différée jusqu'à 4 semaines suivant la date d'encaissement du chèque.
- Virement bancaire, provenant du compte de l'acheteur et indiquant le numéro du bordereau.
- Carte de crédit : VISA ou MASTERCARD exclusivement des frais de transactions s'appliquent pour les paiements supérieurs à 30 000 €.

DÉFAUT DE PAIEMENT

Le délai de règlement des sommes dues ne peut dépasser soixante jours à compter de la date d'émission du bordereau. Passé ce délai, des frais forfaitaires de recouvrement d'un montant de 30 € HT s'appliquent.

À défaut de paiement par l'adjudicataire, après mise en demeure restée infructueuse, le bien est remis en vente à la demande du vendeur sur réitération des enchères ; si le vendeur ne formule pas cette demande dans un délai de trois mois à compter de l'adjudication, la vente est résolue de plein droit, sans préjudice de dommages et intérêts dus par l'adjudicataire défaillant (Article L 321-14 alinéa 3 du Code de commerce).

En outre, OGER-BLANCHET, la SELARL Adrien BLANCHET se réserve le droit de réclamer à l'adjudicataire défaillant :

- Des intérêts au taux légal majoré de 10 points (article L 441-10 II du Code de commerce)
- Le paiement de la différence entre le prix d'adjudication initial et le prix d'adjudication sur réitération des enchères s'il est inférieur, ainsi que les coûts engendrés par cette nouvelle enchère.
- Le remboursement des coûts engendrés par cette défaillance.

OGER-BLANCHET, la SELARL Adrien BLANCHET se réserve également le droit de procéder à toute compensation avec des sommes dues à l'adjudicataire défaillant ou de retenir la délivrance de tout objet jusqu'au règlement de l'intégralité de sommes dues.

VI. RETRAIT

Le lot ne sera délivré à l'acquéreur qu'après encaissement de l'intégralité du prix, des frais, et des taxes (Article L 321-14 alinéa 2 du Code de commerce).

Sauf instructions précises, le lot qui n'aura pas été retiré par l'acquéreur le lendemain de sa vente avant 10h en salle sera entreposé à ses frais au sous-sol de l'hôtel Drouot. Le magasinage n'engage pas la responsabilité de la SELARL Adrien BLANCHET à quelque titre que ce soit. Les autres lots sont à retirer dans les locaux de OGER-BLANCHET, 22 rue Drouot. Au-delà d'un délai de trente jours de stockage gracieux, celui-ci sera facturé : 1,2 € TTC par jour calendaire.

VII. EXPÉDITION

A compter du prononcé de l'adjudication, toute perte, vol ou accident qui surviendrait lors de l'expédition du lot, sa manutention ou son transport ne saurait engager la responsabilité de OGER-BLANCHET, de la SELARL Adrien BLANCHET (article 1196 du Code civil). Il appartient donc à l'acheteur de faire assurer ses lots dès le prononcé de l'adjudication.

Toute expédition sera à la charge financière exclusive de l'acheteur. Son montant sera établi par devis. Cette expédition ne pourra être effectuée qu'après réception d'une lettre de décharge de responsabilité et complet paiement des frais d'envoi.

EXPORTATION

La sortie d'un lot du territoire français peut être soumise à autorisation administrative. Les formalités d'exportation (demandes de certificat de bien culturel, licence d'exportation) sont à la charge exclusive de l'acheteur. Si OGER-BLANCHET, la SELARL Adrien BLANCHET est sollicité pour effectuer ces formalités, l'ensemble des frais engagés sera à la charge du demandeur.

La délivrance des documents de sortie du territoire peut requérir un délai de 2 à 5 mois. Le retard ou le refus de délivrance ne saurait justifier un retard de paiement, une annulation ou une résolution de la vente.

VIII. PROPRIÉTÉ INTELLECTUELLE

La vente n'emporte pas le droit de reproduction et de présentation de l'œuvre au profit de l'adjudicataire.

IX. COMPÉTENCES LÉGISLATIVE ET JURIDICTIONNELLE

Les présentes conditions de vente sont régies par la loi française et seuls les tribunaux de Paris seront compétents en cas de litige.

Toutes les actions en responsabilité civile engagées à l'occasion des prises et des ventes volontaires et judiciaires de meubles aux enchères publiques se prescrivent par cinq ans à compter de l'adjudication ou de la prise (article L. 321-17 du Code de commerce).

La participation aux enchères de cette vente implique l'adhésion pleine et entière aux présentes conditions de vente.

INCIDENTS DE PAIEMENT

FICHIER DES RESTRICTIONS D'ACCÈS DES VENTES AUX ENCHÈRES (TEMIS)

« Tout bordereau d'adjudication demeuré impayé après de la SVV OGER-BLANCHET ou de la SELARL Adrien BLANCHET ou ayant fait l'objet d'un retard de paiement est susceptible d'inscription au Fichier des restrictions d'accès aux ventes aux enchères (« Fichier TEMIS ») mis en œuvre par la société Commissaires-Priseurs Multimédia (CPM), société anonyme à directoire, ayant son siège social sis à (75009) Paris, 37 rue de Châteaudun, immatriculée au registre du commerce et des sociétés de Paris sous le numéro 437 868 425.

Le Fichier TEMIS peut être consulté par tous les structures de vente aux enchères opérant en France abonnées à ce service. La liste des abonnées au Service TEMIS est consultable sur le site www.interencheres.com, menu « Acheter aux enchères », rubrique « Les commissaires-priseurs ». L'inscription au Fichier TEMIS pourra avoir pour conséquence de limiter la capacité d'enchérir de l'enchérisseur auprès des Professionnels Abonnés au service TEMIS. Elle entraîne par ailleurs la suspension temporaire de l'accès au service « Live » de la plateforme www.interencheres.com gérée par CPM, conformément aux conditions générales d'utilisation de cette plateforme.

Dans le cas où un enchérisseur est inscrit au Fichier TEMIS, la SVV OGER-BLANCHET ou la SELARL Adrien BLANCHET pourra conditionner l'accès aux ventes aux enchères qu'elle organise à l'utilisation de moyens de paiement ou

garanties spécifiques ou refuser temporairement la participation de l'Enchérisseur aux ventes aux enchères pour lesquelles ces garanties ne peuvent être mises en œuvre.

Les enchérisseurs souhaitant savoir s'ils font l'objet d'une inscription au Fichier TEMIS, contester leur inscription ou exercer les droits d'accès, de rectification, d'effacement, de limitation, d'opposition dont ils disposent en application de la législation applicable en matière de protection des données personnelles, peuvent adresser leurs demandes par écrit en justifiant de leur identité par la production d'une copie d'une pièce d'identité :

- Pour les inscriptions réalisées par la SVV OGER-BLANCHET ou la SELARL Adrien BLANCHET : par écrit auprès de la SVV OGER-BLANCHET ou de la SELARL Adrien BLANCHET, 22 rue Drouot 75009 Paris.

- Pour les inscriptions réalisées par d'autres Professionnels Abonnés : par écrit auprès de Commissaires-Priseurs Multimédia 37 rue de Châteaudun, 75009 Paris ou par e-mail contact@temis.auction.

L'Enchérisseur dispose également du droit de saisir la Commission nationale de l'informatique et des libertés (CNIL) [3 Place de Fontenoy - TSA 80715 - 75334 PARIS CEDEX 07, www.cnil.fr] d'une réclamation concernant son inscription au Fichier TEMIS.

Pour en savoir plus sur le Fichier TEMIS, l'enchérisseur est invité à consulter nos conditions générales de ventes.

Les notifications importantes relatives aux suites de l'adjudication seront adressées à l'adresse e-mail et/ou à l'adresse postale déclarée par l'enchérisseur auprès de la structure lors de l'adjudication. L'enchérisseur doit informer la SVV OGER-BLANCHET ou la SELARL Adrien BLANCHET de tout changement concernant ses coordonnées de contact.

La SVV OGER-BLANCHET ou la SELARL Adrien BLANCHET a recours à la plateforme TEMIS opérée par la société Commissaires-Priseurs Multimédia, aux fins de gestion du recouvrement des Bordereaux impayés. Dans ce cadre, en cas de retard de paiement, les données à caractère personnel relatives aux enchérisseurs, ou leurs représentants, (notamment identité et coordonnées des enchérisseurs, informations relatives à la vente, bordereaux) sont susceptibles d'être communiquées à CPM aux fins de gestion du recouvrement amiable de créance. CPM intervient en qualité de sous-traitant au sens du Règlement général sur la protection des données (Règlement UE 2016/679 du 27 avril 2016).

OGER BLANCHET

Adrien Blanchet

Commissaire priseur de ventes volontaires

22 rue Drouot 75009 Paris

Tél. : 01 42 46 96 95

contact@ogerblanchet.fr

SVV agrément 2002 -050 – RCS Paris B 441 100 427

TVA : FR 36 441 100 427 – Ape 748K

SELARL ADRIEN BLANCHET

Commissaire priseur judiciaire

22 rue Drouot 75009 Paris

Siret 322 867 755 00017

OGER - BLANCHET

EXPERTISES – VENTES AUX ENCHÈRES

22, rue Drouot - 75009 Paris
contact@ogerblanchet.fr - Tél. : 01 42 46 96 95

ORDRE D'ACHAT / ABSENTEE BID FORM

Nom et prénom :
Adresse :
Tél. :
Mob. :
Email :

Après avoir pris connaissance des conditions de ventes, je déclare les accepter et vous prie d'acquérir pour mon compte personnel aux limites indiquées en euros, les lots que j'ai désignés ci-dessous. (Les limites ne comprennent pas les frais légaux). Dans le cas d'enchères portées par téléphone, je suis informé que la conversation est enregistrée par Drouot.

I have read the conditions of sale printed in this catalogue and agree to abide by them. I grant you permission to purchase on my behalf the following items within the limits indicated in euros. (The limits do not include buyer's premium and taxes). In case of Telephone Bidding, I am aware that the conversation is recorded by Drouot.

Vente aux enchères du vendredi 28 juin 2024 à 14 h

N° LOT	DESCRIPTION DU LOT LOT DESCRIPTION	LIMITE EN EUROS TOP LIMIT OF BID IN EUROS

Conception et impression par Drapeau Graphic

Date :

Signature :



OGER - BLANCHET

EXPERTISES - VENTES AUX ENCHÈRES

22 rue Drouot - 75009 Paris

01 42 46 96 95

www.ogerblanchet.fr